

ภาคผนวก ญ
แบบสำรวจความคิดเห็น

**แบบสำรวจสภาพเศรษฐกิจ-สังคม ความคิดเห็นและข้อห่วงกังวลเกี่ยวกับการพัฒนาโครงการ
และความเพียงพอของร่างมาตรการป้องกันและแก้ไขผลกระทบสิ่งแวดล้อม
จากการพัฒนาโครงการ ภัททา ไพร่ม 2**

ที่ตั้งโครงการ : ถนน ขบ.ถ.10.005 (ถนนทุ่งกลม-ตาลหม่น) ตำบลหนองปรือ อำเภอบางละมุง จังหวัดชลบุรี
เจ้าของโครงการ : บริษัท ภัททา ดีเวลลอปเม้นท์ จำกัด
บริษัทที่ปรึกษาด้านสิ่งแวดล้อมของโครงการ : บริษัท เอ็นไวรอนเมนทอล เทคโนโลยี คอนซัลแตนท์ จำกัด



รูปที่ 1 ที่ตั้งโครงการ

- รูปแบบโครงการ :** เนื้อที่ดินตามโฉนด 67 ไร่ 2 งาน 18.80 ตารางวา เป็นโครงการจัดสรรที่ดินพร้อมสิ่งปลูกสร้างเพื่อการอยู่อาศัย ประกอบด้วย บ้านเดี่ยว ความสูง 2 ชั้น จำนวน 218 แปลง และพื้นที่สาธารณูปโภค ได้แก่ สวนสาธารณะ สวนหย่อม อาคารสโมสรพร้อมสระว่ายน้ำและสำนักงานนิติบุคคล พื้นที่ระบบบำบัดน้ำเสียรวม พื้นที่พักขยะรวม พื้นที่บ่อหน่วงน้ำ ถนนโครงการ และที่กับลจร (แบบจำลองโครงการตามรูปที่ 2 และผังบริเวณโครงการตามรูปที่ 3)
- ระบบบำบัดน้ำเสีย :** จัดให้มีระบบบำบัดน้ำเสีย เพื่อบำบัดน้ำเสียให้มีคุณภาพตามมาตรฐานน้ำทิ้งภายในโครงการ
- การระบายน้ำ :** จัดให้มีระบบระบายน้ำ เพื่อรองรับน้ำหลากที่เกิดขึ้นจากการพัฒนาโครงการและระบายน้ำออกจากโครงการในอัตราที่ไม่เกินก่อนพัฒนาโครงการ
- ห้องพักมูลฝอย :** จัดให้มีพื้นที่พักขยะรวม สามารถรองรับมูลฝอยของโครงการได้อย่างเพียงพอ
- วัตถุประสงค์ในการทำแบบสำรวจ :** เพื่อให้ประชาชนที่อยู่ในขอบเขตพื้นที่ศึกษา มีส่วนร่วมในการแสดงความคิดเห็นเกี่ยวกับข้อห่วงกังวล และความเพียงพอของร่างมาตรการป้องกันและแก้ไขผลกระทบสิ่งแวดล้อมในการก่อสร้างและเปิดดำเนินการโครงการ เพื่อนำไปประเมินผลกระทบสิ่งแวดล้อมและเสนอต่อสำนักงานนโยบายและแผนทรัพยากรธรรมชาติและสิ่งแวดล้อม (สผ.) และจังหวัดชลบุรี ในการพิจารณาให้ความเห็นต่อไป
- ติดต่อสอบถาม :** เจ้าหน้าที่สิ่งแวดล้อมและประชาสัมพันธ์โครงการ
คุณทชชา ปะละ โทรศัพท์ : 087-538-5894 Email : tadcha@etech.co.th
คุณวารุณี บัวงาม โทรศัพท์ : 088-003-6059 Email : warunee@etech.co.th
Line ID : eia.etech2



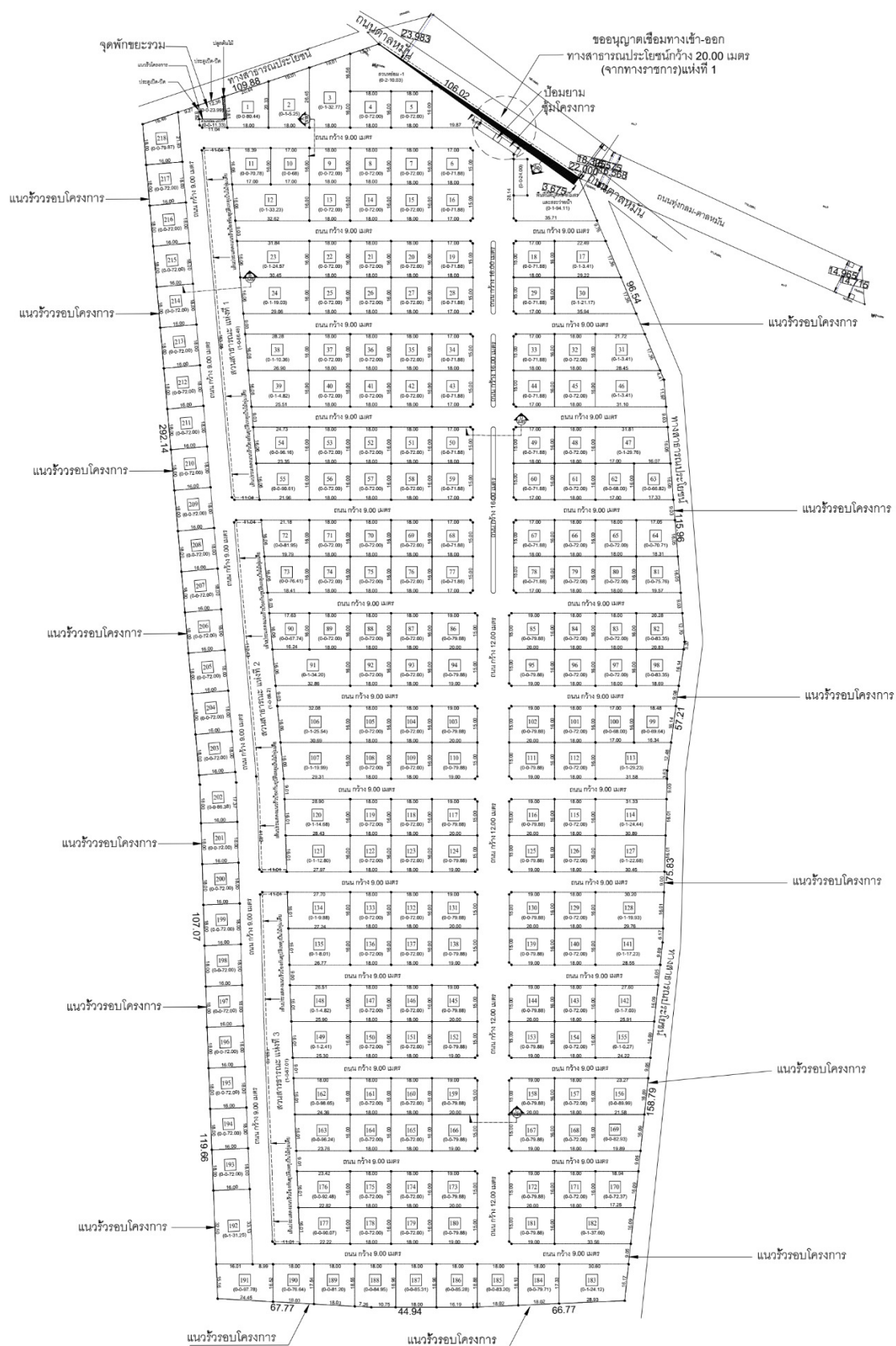
ข้อมูลผู้ให้สัมภาษณ์

ชื่อ-สกุล (นาย/นาง/นางสาว).....
เลขที่.....หมู่.....ซอย.....ถนน.....
ตำบล.....อำเภอ.....จังหวัดชลบุรี

ขอขอบคุณท่านที่ให้ความร่วมมือมา ณ โอกาสนี้



รูปที่ 2 แบบจำลองโครงการ
(ณ เดือนพฤษภาคม 2565 ซึ่งอาจมีการเปลี่ยนแปลงจากนี้ไม่มากนัก)



ผังจัดสรรที่ดิน
มาตราส่วน 1:1000

รูปที่ 3 ผังบริเวณโครงการ

(ณ เดือนพฤษภาคม 2565 ซึ่งอาจมีการเปลี่ยนแปลงจากนี้ไม่มากนัก)



รูปที่ 4 ขอบเขตพื้นที่ศึกษาผลกระทบสิ่งแวดล้อม

การประเมินผลกระทบสิ่งแวดล้อมของโครงการจะมีพื้นที่ศึกษาครอบคลุมพื้นที่ (ดังแสดงในรูปที่ 4) ดังนี้

- 1) พื้นที่โครงการ ขนาด 67 ไร่ 2 งาน 18.80 ตารางวา ตั้งอยู่ที่ถนน ชบ.ถ.10.005 (ถนนทุ่งกลม-ตาลหม่น) ตำบลหนองปรือ อำเภอบางละมุง จังหวัดชลบุรี
- 2) พื้นที่ใกล้เคียงโครงการ ในระยะ 1,000 เมตร จากขอบเขตพื้นที่โครงการ ซึ่งครอบคลุมพื้นที่
 - อำเภอบางละมุง จำนวน 2 ตำบล ได้แก่ ตำบลหนองปรือ และตำบลห้วยใหญ่

กลุ่มผู้มีส่วนได้ส่วนเสียหรือกลุ่มเป้าหมายที่โครงการจะดำเนินการรับฟังความคิดเห็นของประชาชน แบ่งออกเป็น 5 กลุ่มหลัก ดังนี้

- **กลุ่มที่ 1 กลุ่มพื้นที่หลัก ได้แก่**
 - คริวเรือน/สถานประกอบการ/หน่วยงานที่อยู่ติดพื้นที่โครงการ ดำเนินการรับฟังความคิดเห็นทุกแห่ง
 - คริวเรือน/สถานประกอบการ/หน่วยงานที่อยู่ในระยะมากกว่า 0-100 เมตร จากขอบเขตพื้นที่โครงการ ดำเนินการรับฟังความคิดเห็นทุกแห่ง
- **กลุ่มที่ 2 กลุ่มพื้นที่รอง ได้แก่**
 - กลุ่มคริวเรือนที่อยู่ในระยะมากกว่า 100-500 เมตร จากขอบเขตพื้นที่โครงการ ดำเนินการรับฟังความคิดเห็น ร้อยละ 80 ของจำนวนตัวอย่างในกลุ่มพื้นที่รอง ที่ได้จากการคำนวณตามระเบียบวิธีวิจัยทางด้านสังคมศาสตร์
 - กลุ่มคริวเรือนที่อยู่ในระยะมากกว่า 500-1,000 เมตร จากขอบเขตพื้นที่โครงการ ดำเนินการรับฟังความคิดเห็น ร้อยละ 20 ของจำนวนตัวอย่างในกลุ่มพื้นที่รอง ที่ได้จากการคำนวณตามระเบียบวิธีวิจัยทางด้านสังคมศาสตร์
- **กลุ่มที่ 3 กลุ่มพื้นที่อ่อนไหว ได้แก่** สถานศึกษา ศาสนสถาน สถานพยาบาล ที่อยู่ในระยะ 1,000 เมตร จากขอบเขตพื้นที่โครงการ ดำเนินการรับฟังความคิดเห็นทุกแห่ง
- **กลุ่มที่ 4 กลุ่มหน่วยงานราชการ** ที่อยู่ในระยะ 1,000 เมตร จากขอบเขตพื้นที่โครงการ ดำเนินการรับฟังความคิดเห็นทุกแห่ง
- **กลุ่มที่ 5 กลุ่มผู้นำชุมชน/หมู่บ้าน** ที่อยู่ในระยะ 1,000 เมตร จากขอบเขตพื้นที่โครงการ ดำเนินการรับฟังความคิดเห็นทุกแห่ง

ส่วนที่ 1 ข้อมูลทั่วไปของผู้ให้สัมภาษณ์

- 1.1 เพศ ☐ (1) ชาย ☐ (2) หญิง
- 1.2 ปัจจุบันท่านมีอายุ ปี
- 1.3 สถานภาพในครัวเรือน
☐ (1) หัวหน้าครัวเรือน ☐ (2) คู่สมรสของหัวหน้าครัวเรือน
☐ (3) อื่น ๆ ระบุ
- 1.4 การนับถือศาสนา
☐ (1) พุทธ ☐ (2) อิสลาม
☐ (3) คริสต์ ☐ (4) อื่น ๆ ระบุ
- 1.5 ระดับการศึกษาขั้นสูงสุด
☐ (1) ไม่ได้เรียน ☐ (2) ประถมศึกษา
☐ (3) มัธยมศึกษาตอนต้น ☐ (4) มัธยมศึกษาตอนปลาย / ปวช.
☐ (5) อนุปริญญา/ ปวส. ☐ (6) ปริญญาตรี
☐ (7) สูงกว่าปริญญาตรี ☐ (8) อื่น ๆ ระบุ
- 1.6 การประกอบอาชีพ
☐ (1) ประกอบธุรกิจส่วนตัว/ค้าขาย ☐ (2) รับราชการ/ลูกจ้างหน่วยงานราชการ/รัฐวิสาหกิจ
☐ (3) รับจ้างทั่วไป ☐ (4) เกษตรกรรม ทำนา ทำสวน ทำไร่ เลี้ยงสัตว์
☐ (5) พนักงานบริษัทเอกชน ☐ (6) ไม่ได้ประกอบอาชีพ
☐ (7) อื่น ๆ ระบุ
- 1.7 ภูมิลำเนาและระยะเวลาในการอยู่อาศัย
☐ (1) อยู่ที่นี่มาตั้งแต่เกิด
☐ (2) ย้ายมาจากที่อื่น
 - ย้ายมาจาก ระบุ อำเภอ.....จังหวัด.....
 - จำนวนปีที่ย้ายมา.....ปี (ถ้าเกิน 6 เดือน ให้คิดเป็น 1 ปี)
 - สาเหตุการย้าย
 ☐ (2.1) หางานทำ ☐ (2.2) ย้ายตามหน่วยงานต้นสังกัด
 ☐ (2.3) ย้ายตามครอบครัว ☐ (2.4) ใกล้เครือญาติ
 ☐ (2.5) สะดวกในการเดินทาง ☐ (2.6) อื่น ๆ ระบุ.....
- 1.8 สิทธิ/ลักษณะของการครอบครองบ้านเรือนและที่ดินอยู่อาศัย/อาคารที่ดินสถานประกอบการ
☐ (1) บ้าน/อาคารและที่ดินเป็นของตนเอง
☐ (2) บ้าน/อาคารเป็นของตนเอง แต่เช่าที่ดิน
☐ (3) เป็นผู้เช่าทั้งบ้าน/อาคารและที่ดิน
☐ (4) อื่น ๆ ระบุ
- 1.9 ปัจจุบันท่านเลือกวิธีการเดินทางไปทำงาน/ทำภารกิจประจำวันด้วยวิธีใด (บ่อยมากที่สุด)
☐ (1) รถยนต์ส่วนตัว ☐ (2) รถจักรยานยนต์ ☐ (3) รถโดยสารประจำทาง
☐ (4) รถจักรยาน ☐ (5) อื่น ๆ ระบุ

- 1.10 บ้าน/อาคารของท่าน ปัจจุบันติดตั้งเครื่องรับสัญญาณโทรทัศน์แบบใด
- ☐ (1) จานรับสัญญาณดาวเทียม ☐ (2) เสืออากาศ
- ☐ (3) เคเบิล ☐ (4) ไม่ได้ติดตั้ง
- ☐ (5) อื่น ๆ ระบุ

ส่วนที่ 2 ข้อมูลสุขภาพของครัวเรือน/สถานประกอบการ

- 2.1 ในรอบปีที่ผ่านมาถึงปัจจุบัน ท่านและสมาชิกในครัวเรือนหรือสถานประกอบการเคยเจ็บป่วยหรือไม่
- ☐ (1) ไม่เคยเจ็บป่วย (ข้ามไปตอบข้อ 2.3) ☐ (2) เคยเจ็บป่วย
- 2.2 ในรอบปีที่ผ่านมาภายในครัวเรือน / สถานประกอบการของท่านป่วยเป็นโรคดังต่อไปนี้หรือไม่

โรค	สถานะการเจ็บป่วย	
	(1) ไม่เคยเจ็บป่วย	(2) เคยเจ็บป่วย
สาเหตุโรค 21 กลุ่มโรค		
1) โรคติดเชื้อและปรสิต เช่น โรคติดเชื้อแบคทีเรีย โรคติดเชื้อที่ลำไส้ โรคติดเชื้อไวรัส โรคติดต่อทางเพศสัมพันธ์ โรคติดเชื้อรา ไวรัสตับอักเสบ โรคพยาธิ วัณโรค เหา ไร		
2) เนื้องอก (รวมมะเร็ง)		
3) โรคเลือดและอวัยวะสร้างเลือด และความผิดปกติเกี่ยวกับภูมิคุ้มกัน เช่น โรคโลหิตจาง ทาลัสซีเมีย		
4) โรคเกี่ยวกับต่อมไร้ท่อ โภชนาการ และเมตาบอลิซึม เช่น คอพอก ไทรอยด์ เบาหวาน		
5) ภาวะแปรปรวนทางจิตและพฤติกรรม เช่น สมอลเสื่อม โรคซึมเศร้า โรคประสาท		
6) โรคระบบประสาท เช่น โรคสมองอักเสบ โรคไขสันหลังอักเสบ โรคลมชัก เกร็ง-กระตุก ไมเกรน ปวดศีรษะ อัมพาต		
7) โรคตา รวมส่วนประกอบของตา		
8) โรคหูและปุ่มกกหู		
9) โรคระบบไหลเวียนเลือด เช่น โรคหัวใจ โรครูมาติก ความดันโลหิต ริดสีดวงทวาร โรคเลือดออกในสมอง ต่อมาน้ำเหลืองอักเสบ		
10) โรคระบบหายใจ เช่น โรคหอบหืด โรคหลอดลมอักเสบ โรคปอดอักเสบ		
11) โรคระบบย่อยอาหาร รวมโรคในช่องปาก		
12) โรคผิวหนังและเนื้อเยื่อใต้ผิวหนัง เช่น ผิวหนังอักเสบ โรคสะเก็ด ลมพิษ		
13) โรคระบบกล้ามเนื้อ รวมโครงร่าง และเนื้อเยื่อเสริม เช่น โรคข้ออักเสบ โรคข้อเสื่อม โรคกระดูก		
14) โรคระบบอวัยวะสืบพันธุ์รวมปัสสาวะ เช่น ไตอักเสบ นิ่ว หย่อนสมรรถภาพ ความผิดปกติของอวัยวะสืบพันธุ์		
15) ภาวะแทรกซ้อนในการตั้งครรภ์ การคลอด และระยะหลังคลอด		
16) ภาวะผิดปกติของทารกที่เกิดขึ้นในระยะปริกำเนิด (อายุครรภ์ 22 สัปดาห์ขึ้นไป จนถึง 7 วัน หลังคลอด)		
17) รูปร่างผิดปกติแต่กำเนิด การพิการจนผิดรูปแต่กำเนิด และโครโมโซมผิดปกติ		
18) อาการแสดงและสิ่งผิดปกติที่พบได้จากการตรวจทางคลินิกและ ทางห้องปฏิบัติการ ที่ไม่สามารถจำแนกโรคในกลุ่มอื่นได้		
19) การเป็นพิษและผลที่ตามมา		
20) อุบัติเหตุจากการขนส่งและผลที่ตามมา		
21) สาเหตุจากภายนอกอื่น ๆ ที่ทำให้ป่วยหรือตาย		

โรค	สถานะการเจ็บป่วย	
	(1) ไม่เคยเจ็บป่วย	(2) เคยเจ็บป่วย
กลุ่มโรคเฝ้าระวัง 10 กลุ่มโรค		
1) อุจจาระร่วง		
2) ปอดบวม		
3) ไข้เลือดออก		
4) สุกใส		
5) อาหารเป็นพิษ		
6) วัณโรคปอด		
7) ไข้ไม่ทราบสาเหตุ		
8) ตาแดง		
9) ไข้หวัดใหญ่		
10) มือ เท้า ปาก		

2.3 วิธีการรักษาเมื่อเกิดการเจ็บป่วย (ตอบได้มากกว่า 1 ข้อ)

- ☐ (1) ป่วยให้หายเอง
☐ (2) ซื้อยากินเอง
☐ (3) ไปคลินิก/โรงพยาบาลเอกชน (ระบุ.....)
☐ (4) ไปโรงพยาบาลรัฐ (ระบุ.....)
☐ (5) อื่น ๆ (ระบุ.....)

2.4 มีปัญหาด้านการรับบริการสาธารณสุขหรือไม่

- ☐ (1) ไม่มีปัญหา
☐ (2) มีปัญหา (ระบุ.....)

ส่วนที่ 3 สภาพปัญหาด้านสิ่งแวดล้อม สาธารณูปโภค สังคม และสุขภาพที่ได้รับในปัจจุบัน

ปัญหา	ระดับผลกระทบ						แหล่งที่มาของปัญหา
	(0) ไม่มี	(1) น้อยที่สุด	(2) น้อย	(3) ปานกลาง	(4) มาก	(5) มากที่สุด	
3.1 ปัญหาด้านสิ่งแวดล้อม							
1) กลิ่นรบกวน							
2) ฝุ่นละออง							
3) เขม่า / ควัน							
4) น้ำเสีย							
5) เสียงดังและการสั่นสะเทือน							
3.2 ปัญหาด้านสาธารณูปโภค							
1) การจราจรติดขัด							
2) ถนนอยู่ในสภาพไม่ดี							
3) ไฟฟ้าใช้ไม่ทั่วถึง/ไม่เพียงพอ/ ไฟฟ้าดับ							

ปัญหา	ระดับผลกระทบ						แหล่งที่มาของปัญหา
	(0) ไม่มี	(1) น้อยที่สุด	(2) น้อย	(3) ปานกลาง	(4) มาก	(5) มากที่สุด	
4) การขาดแคลนน้ำประปา/ น้ำประปาไม่ไหล							
5) ขยะล้น/การจัดเก็บขยะไม่ เพียงพอ							
3.3 ปัญหาด้านสังคม							
1) ยาเสพติด							
2) การลักขโมย							
3) การทะเลาะวิวาท							
4) อาชญากรรม							
5) การว่างงาน							
6) ความยากจน							
7) การเพิ่มขึ้นของคนต่างถิ่นเข้ามา ในพื้นที่							
8) ความแออัดของที่อยู่อาศัย							
9) การบดบังแสงของอาคาร ใกล้เคียง							
10) การบดบังลมของตัวอาคาร ใกล้เคียง							
3.4 อื่น ๆ ระบุ.....							

แบบสำรวจความคิดเห็นและข้อห่วงกังวลจากการพัฒนาโครงการ รัชทา ไพร่ม 2

1. ท่านทราบหรือไม่ว่าจะมีโครงการนี้เกิดขึ้น

☐ (1) ไม่เคยทราบ

☐ (2) เคยทราบ (โปรดระบุแหล่งที่มาของข้อมูล ตอบได้มากกว่า 1 ข้อ)

☐ (2.1) เจ้าหน้าที่โครงการ

☐ (2.2) แผ่นพับประชาสัมพันธ์

☐ (2.3) เพื่อนบ้าน

☐ (2.4) เจ้าของที่ดิน

☐ (2.5) อื่น ๆ ระบุ.....

2. ท่านคิดว่าการเกิดขึ้นของโครงการ จะส่งผลกระทบต่อใน**ทางบวก**ต่อท่านหรือไม่

ประเด็นผลกระทบ	ระดับผลกระทบ					
	(0) ไม่มี	(1) น้อยที่สุด	(2) น้อย	(3) ปานกลาง	(4) มาก	(5) มากที่สุด
1) ประชาชนมีทางเลือกในการหาที่อยู่เพิ่มมากขึ้น						
2) เกิดการจ้างงานในชุมชนมากขึ้น						
3) เกิดรายได้จากการขายสินค้าและบริการให้ผู้พักอาศัยในโครงการ						
4) ชุมชนเจริญและพัฒนาไปมากกว่าเดิม						
5) ธุรกิจการค้าในละแวกใกล้เคียงดีขึ้นตามไปด้วย						
6) อื่น ๆ ระบุ.....						

3. ท่านคิดว่าการเกิดขึ้นของโครงการ จะส่งผลกระทบต่อทางสิ่งแวดล้อม สาธารณูปโภค สังคม และสุขภาพใน**ทางลบ**ต่อท่านหรือไม่

ประเด็นผลกระทบ	ระดับผลกระทบ					
	(0) ไม่มี	(1) น้อยที่สุด	(2) น้อย	(3) ปานกลาง	(4) มาก	(5) มากที่สุด
ระยะก่อสร้าง (ประมาณ 52 เดือน)						
1) ฝุ่นละออง/ คุณภาพอากาศ						
2) เสียงดังรบกวน						
3) ความสั่นสะเทือน						
4) น้ำเน่าเสีย						
5) การระบายน้ำ						
6) ขยะมูลฝอย						
7) การจราจรติดขัด						
8) อื่น ๆ ระบุ.....						
ระยะเปิดดำเนินการ						
1) ฝุ่นละออง/ คุณภาพอากาศ						
2) เสียงดังรบกวน						
3) น้ำเน่าเสีย						
4) ขยะมูลฝอย						
5) การจราจรติดขัด						
6) น้ำประปามีแรงดันต่ำลง/ไหลช้า						
7) ไฟฟ้าใช้ไม่ถึง/ไม่เพียงพอ/ไฟฟ้าดับ						
8) อื่น ๆ ระบุ.....						

แบบสำรวจความคิดเห็นเกี่ยวกับความเพียงพอของร่างมาตรการป้องกันและแก้ไขผลกระทบสิ่งแวดล้อม

จากการพัฒนาโครงการ ภัททา ไพร่ม 2

ขอคิดเห็นต่อความเพียงพอของร่างมาตรการป้องกันและแก้ไขผลกระทบสิ่งแวดล้อมจากการพัฒนาโครงการ ภัททา ไพร่ม 2 ในระยะก่อสร้าง และระยะเปิดดำเนินการ

(ระบุเครื่องหมาย ✓ ในช่องเพียงพอหรือไม่เพียงพอตามความคิดเห็นของท่าน หากท่านเห็นว่าไม่เพียงพอกรุณาระบุข้อเสนอแนะเพิ่มเติม)

1. ระยะก่อสร้างโครงการ (52 เดือน)			
ร่างมาตรการป้องกันและแก้ไขผลกระทบสิ่งแวดล้อมจากการพัฒนาโครงการ ต่อผู้พักอาศัยบริเวณโดยรอบโครงการ	เพียงพอ (1)	ไม่เพียงพอ (2)	ข้อเสนอแนะเพิ่มเติม
1) คุณภาพอากาศ			
(1) จัดทำรั้วโครงการซึ่งเป็นรั้วคอนกรีต ความสูง 2 เมตร ตลอดแนวเขตพื้นที่โครงการ ยกเว้นบริเวณทางเข้า-ออกโครงการ เพื่อป้องกันฝุ่นละอองกระจายไปยังพื้นที่ข้างเคียง			
(2) ใช้ผ้าใบ (Mesh Sheet) หรือวัสดุเทียบเท่ากันรอบอาคารให้มีความสูงเท่ากับอาคารขณะก่อสร้าง เฉพาะการก่อสร้างอาคารที่อยู่ด้านติดแนวเขตที่ดิน			
(3) ใช้ผ้าคลุมรถบรรทุกที่ใช้ขนส่งวัสดุ เพื่อป้องกันการรบกวนลงบนถนนสาธารณะ			
(4) เปิดหน้าดินเพื่อการก่อสร้างเท่าที่จำเป็น			
(5) ฉีดพรมน้ำบริเวณที่ทำให้เกิดฝุ่นและไม่มีสิ่งปกคลุม ตลอดระยะเวลาการก่อสร้างโครงการ			
(6) จัดให้มีคนงานคอยกวาดเศษดิน ทราย ที่ตกหล่นบริเวณทางเข้า - ออกโครงการ และพื้นที่ข้างเคียง			
(7) กำหนดความเร็วของยานพาหนะที่ใช้ขนส่งวัสดุ ให้มีความเร็วไม่เกิน 30 กิโลเมตร/ชั่วโมง			
(8) ในการกองเศษวัสดุที่เหลือใช้ในพื้นทีโครงการ ให้ปิดหรือคลุมด้วยผ้าใบให้มิดชิด			
(9) จัดให้มีจุดล้างล้อรถบริเวณทางเข้า-ออกโครงการ โดยรถยนต์ที่ออกจากพื้นที่ที่โครงการต้องล้างล้อรถเพื่อทำความสะอาดไม่ให้มีดินติดล้อรถไปรบกวนบนถนนสาธารณะ ถ้ามีดินหรือทรายหกหล่นบนถนนสาธารณะให้ส่งคนงานไปทำความสะอาดถนนโดยทันที			
(10) หมั่นตรวจสอบและบำรุงรักษาเครื่องยนต์ของรถบรรทุกและเครื่องจักรที่ใช้ในการก่อสร้างให้อยู่ในสภาพสมบูรณ์ตลอดเวลา และควบคุมควันดำไม่ให้เกินเกณฑ์มาตรฐานของกฎหมาย			
(11) ตรวจวัดฝุ่นละอองและมลพิษทางอากาศ ในบริเวณภายในพื้นที่ก่อสร้างโครงการ			

1. ระยะก่อสร้างโครงการ (52 เดือน)			
ร่างมาตรการป้องกันและแก้ไขผลกระทบสิ่งแวดล้อมจากการพัฒนาโครงการ ต่อผู้พักอาศัยบริเวณโดยรอบโครงการ	เพียงพอ (1)	ไม่เพียงพอ (2)	ข้อเสนอแนะเพิ่มเติม
2) เสียง			
(1) จัดทำรั้วโครงการซึ่งเป็นรั้วคอนกรีต ความสูง 2 เมตร ตลอดแนวเขตพื้นที่โครงการ พร้อมประตูเข้า-ออก			
(2) ปิดประตูเข้า-ออกตลอดเวลา ยกเว้นช่วงที่มียานพาหนะเข้า-ออก			
(3) กำหนดบริเวณกิจกรรมที่ก่อให้เกิดเสียงดังอยู่ห่างจากอาคารข้างเคียงให้มากที่สุดเท่าที่จะเป็นไปได้			
(4) จำกัดความเร็วของยานพาหนะที่ขนส่งวัสดุก่อสร้างและอุปกรณ์ต่าง ๆ เข้าสู่พื้นที่โครงการในเขตชุมชนบริเวณข้างเคียงโครงการที่ 30 กม./ชม. รวมทั้งไม่บรรทุกเกินอัตราบรรทุกที่กฎหมายกำหนด			
(5) ห้ามรถบรรทุกที่เกี่ยวข้องกับโครงการเร่งเครื่องยนต์และกดแตรโดยไม่จำเป็น			
(6) เลือกใช้วัสดุก่อสร้างที่ติดตั้งมาจากโรงงานเพื่อลดกิจกรรมที่มีเสียงดังบริเวณหน้างาน			
(7) จัดพื้นที่เฉพาะโดยกันเป็นห้องสำหรับกิจกรรมที่จะมีเสียงดังรบกวน เช่น การตัด การเจียร และจัดให้คนงานที่ทำงานในพื้นที่ดังกล่าวมีสวมใส่เครื่องมือ/อุปกรณ์ลดเสียง			
(8) กำหนดช่วงเวลาการก่อสร้างในช่วงเวลา 8.00 - 17.00 น. หากมีกิจกรรมต่อเนื่องต้องแจ้งให้ผู้พักอาศัยข้างเคียงทราบล่วงหน้า แต่ต้องก่อสร้างไม่เกินเวลา 20.00 น.			
(9) ตรวจวัดเสียง ในบริเวณภายในพื้นที่ก่อสร้างโครงการ			
3) ความสั่นสะเทือน			
(1) จำกัดความเร็วของยานพาหนะที่ขนส่งวัสดุก่อสร้างและอุปกรณ์ต่าง ๆ เข้าสู่พื้นที่โครงการในเขตชุมชนบริเวณข้างเคียงโครงการที่ 30 กม./ชม. รวมทั้งไม่บรรทุกเกินอัตราบรรทุกที่กฎหมายกำหนด			
(2) ถ้าอาคารข้างเคียงได้รับความเสียหาย โครงการจะดำเนินการตรวจสอบความเสียหายที่เกิดขึ้น และทำการเจรจากับผู้ได้รับผลกระทบ เพื่อซ่อมแซมหรือชดเชยความเสียหายตามสภาพความเป็นจริงโดยไม่ชักช้า โดยมีระยะเวลาในการรับผิดชอบและชดเชยความเสียหาย ตลอดระยะเวลาในการก่อสร้าง			
(3) ตรวจวัดความสั่นสะเทือน ในบริเวณภายในพื้นที่ก่อสร้างโครงการ			
4) การจัดการน้ำเสีย			
(1) จัดให้มีห้องน้ำและห้องส้วมของคนงาน และมีการบำบัดน้ำเสียจากห้องน้ำและห้องส้วมของคนงาน ก่อนระบายออกจากโครงการ			
(2) จัดให้มีที่ระบายน้ำชั่วคราวโดยรอบพื้นที่ก่อสร้าง เพื่อรวบรวมน้ำเสียลงสู่บ่อพักน้ำ พร้อมทั้งติดตั้งตะแกรงดักขยะ ก่อนระบายออกจากโครงการ			
(3) ตรวจวัดคุณภาพน้ำบริเวณบ่อพักน้ำสุดท้ายก่อนระบายออกจากโครงการ เดือนละ 1 ครั้ง ตลอดระยะเวลาก่อสร้างโครงการ			

1. ระยะก่อสร้างโครงการ (52 เดือน)			
ร่างมาตรการป้องกันและแก้ไขผลกระทบสิ่งแวดล้อมจากการพัฒนาโครงการ ต่อผู้พักอาศัยบริเวณโดยรอบโครงการ	เพียงพอ (1)	ไม่เพียงพอ (2)	ข้อเสนอแนะเพิ่มเติม
5) การระบายน้ำ			
(1) จัดให้มีรางระบายน้ำสำหรับระบายน้ำฝน และน้ำทิ้งจากระบบบำบัดน้ำเสีย แล้วรวบรวมเข้าสู่บ่อพักน้ำเพื่อตกตะกอนดินก่อนระบายน้ำออกก่อนระบายออกจากโครงการ			
(2) ขุดลอกตะกอนดินที่สะสมในบ่อตกตะกอนเป็นประจำ เพื่อป้องกันและตรวจสอบมาให้มีเศษวัสดุต่างๆ อุบัติขึ้นในท่อระบายน้ำสาธารณะ			
6) การจัดการมูลฝอย			
(1) จัดให้มีถังรองรับมูลฝอยจากคนงาน แบ่งเป็น ถังรองรับมูลฝอยย่อยสลายได้ ถังรองรับมูลฝอยทั่วไป ถังรองรับมูลฝอยที่สามารถนำกลับมาใช้ประโยชน์ได้ (มูลฝอยรีไซเคิล) และถังรองรับมูลฝอยอันตราย วางไว้บริเวณที่พักและรวบรวมมูลฝอยทั้งหมด เพื่อให้หน่วยงานท้องถิ่น มารับไปกำจัดต่อไป โดยไม่มีการตกค้างก่อให้เกิดกลิ่นรบกวนและแพร่กระจายเชื้อโรค			
(2) กำจัดให้คนงานทิ้งมูลฝอยลงในภาชนะรองรับอย่างเคร่งครัด			
(3) ไม่นำเศษวัสดุที่เหลือจากการก่อสร้างไปทิ้งในพื้นที่สาธารณะ			
(4) ตรวจสอบถังรองรับมูลฝอยให้อยู่ในสภาพที่ดีอยู่เสมอ หากพบว่าถังรองรับมูลฝอยอยู่ในสภาพที่ชำรุดต้องเปลี่ยนทันที			
(5) กำหนดให้ผู้ขนส่งเศษวัสดุไปกำจัด ต้องใช้ผ้าคลุมรถบรรทุกที่ใช้ขนส่ง เพื่อป้องกันการรบกวนบนพื้นจราจร			
7) การจราจร			
(1) กำชับให้คนขับรถบรรทุกที่เกี่ยวข้องกับโครงการปฏิบัติตามกฎจราจรอย่างเคร่งครัด โดยเฉพาะเมื่อผ่านบริเวณชุมชน รวมทั้งไม่บรรทุกเกินอัตราการบรรทุกที่กฎหมายกำหนด			
(2) จัดให้มีเจ้าหน้าที่รักษาความปลอดภัยอำนวยความสะดวกให้กับรถที่จะเข้า-ออกจากโครงการ ให้สามารถเข้า-ออกได้โดยสะดวกและปลอดภัย ไม่กีดขวางการจราจร			
(3) ห้ามจอดรถเพื่อรอขนส่งวัสดุ หรือรับ-ส่งคนงานบนถนนบริเวณด้านหน้าโครงการ และถนนอื่นๆ บริเวณใกล้เคียงโดยเด็ดขาด			
(4) หลีกเลี่ยงการขนส่งวัสดุในช่วงชั่วโมงเร่งด่วน			
(5) คลุมกระบะรถบรรทุกด้วยผ้าใบ ป้องกันการหกหล่นของวัสดุบนเส้นทางขนส่ง			
8) ความปลอดภัยในชีวิตและทรัพย์สิน			
(1) ติดตั้งกล้องวงจรปิดภายในพื้นที่ โดยกล้องวงจรปิดต้องใช้งานได้ตลอด 24 ชั่วโมง เพื่อตรวจสอบความปลอดภัยภายในพื้นที่โครงการ			
(2) จัดให้มีเจ้าหน้าที่รักษาความปลอดภัยคอยสอดส่องดูแลโดยรอบพื้นที่โครงการให้เรียบร้อยตลอด 24 ชั่วโมง			
(3) ติดตั้งป้ายห้ามมิให้ผู้ที่ไม่เกี่ยวข้องเข้าไปภายในบริเวณพื้นที่ก่อสร้างโครงการ			

1. ระยะก่อสร้างโครงการ (52 เดือน)			
ร่างมาตรการป้องกันและแก้ไขผลกระทบสิ่งแวดล้อมจากการพัฒนาโครงการ ต่อผู้พักอาศัยบริเวณโดยรอบโครงการ	เพียงพอ (1)	ไม่เพียงพอ (2)	ข้อเสนอแนะเพิ่มเติม
(4) จัดให้มีหัวหน้างานคอยควบคุมดูแลคนงาน ไม่ให้ก่อความเดือดร้อนต่อผู้ที่อยู่ข้างเคียง			
(5) ออกกฎระเบียบการปฏิบัติงานของคนงานภายในพื้นที่ก่อสร้างโครงการ โครงการ อาทิเช่น ห้ามก่อไฟก่อนได้รับอนุญาต เพื่อป้องกันการเกิดอัคคีภัย ห้ามเล่นการพนันทุกประเภท เพื่อป้องกันไม่ให้เกิดการมั่วสุมและการทะเลาะวิวาท ห้ามซื้อ-ขายยาเสพติดทุกประเภทและมีไว้ในครอบครอง เพื่อความปลอดภัยของคนงานและผู้ที่พักอาศัยในบริเวณใกล้เคียง ห้ามส่งเสียงดังเกินความจำเป็น ห้ามทะเลาะวิวาททุกกรณี เพื่อความสงบเรียบร้อยภายในบริเวณพื้นที่โครงการ หากมีการทะเลาะวิวาทเกิดขึ้นพิจารณาให้ออกทั้งสองฝ่าย ห้ามลักขโมย หากมีการลักขโมยเกิดขึ้นต้องถูกส่งดำเนินคดี ห้ามนำบุคคลภายนอกเข้ามาในพื้นที่พื้นที่โดยไม่ได้รับอนุญาต เพื่อความปลอดภัยและความปลอดภัยภายในบริเวณพื้นที่ก่อสร้างโครงการและบริเวณโดยรอบโครงการ รวมทั้งกำหนดบทลงโทษผู้ฝ่าฝืนกฎระเบียบอย่างชัดเจนและดำเนินการ โดยเด็ดขาดหากมีการฝ่าฝืน			
(6) ทำป้ายประชาสัมพันธ์โดยแสดงระยะเวลาที่ใช้ในการก่อสร้างโครงการ พร้อมระบุชื่อ พร้อมเบอร์โทรศัพท์ ของผู้รับผิดชอบในการควบคุมงาน บริเวณด้านหน้าโครงการที่สามารถเห็นได้อย่างชัดเจน			

2. ระยะเปิดดำเนินการโครงการ			
ร่างมาตรการป้องกันและแก้ไขผลกระทบสิ่งแวดล้อมจากการพัฒนาโครงการ ต่อผู้พักอาศัยบริเวณโดยรอบโครงการ	เพียงพอ (1)	ไม่เพียงพอ (2)	ข้อเสนอแนะเพิ่มเติม
1) คุณภาพอากาศ			
(1) จัดเจ้าหน้าที่คอยดูแลตรวจสอบรักษาดัชนีไม้ในพื้นที่สีเขียวให้มีสภาพสวยงามอย่างสม่ำเสมอ ตลอดระยะดำเนินโครงการ นอกจากนี้หากมีต้นไม้ได้รับความเสียหาย หรือตายต้องปลูกทดแทนใหม่ทันที เพื่อเป็นการส่งเสริมการพัฒนาที่ยั่งยืนและเป็นการช่วยรักษาสภาพแวดล้อม สร้างทัศนียภาพ และให้ความสำคัญกับคุณภาพชีวิตของผู้อาศัย และพื้นที่บริเวณโดยรอบโครงการ			
(2) จัดระบบการจราจรภายในโครงการให้เหมาะสมกับสภาพการจราจรภายนอก เพื่อลดการระบายมลสารทางอากาศจากการจราจร			
(3) หมั่นดูแลรักษาความสะอาดพื้นถนนภายในโครงการสม่ำเสมอ เพื่อลดปริมาณฝุ่นละออง			
2) เสียง			
(1) จัดให้มีเจ้าหน้าที่คอยดูแลตรวจสอบรักษาดัชนีไม้ในพื้นที่สีเขียวให้มีสภาพสวยงามอย่างสม่ำเสมอ เนื่องจากต้นไม้ต่าง ๆ ในโครงการสามารถช่วยดูดซับเสียงระหว่างภายในโครงการและพื้นที่ข้างเคียงได้อีกทางหนึ่ง			
(2) ติดตั้งป้ายจำกัดความเร็วของยานพาหนะภายในพื้นที่โครงการที่ 20 กม./ชม.			
(3) ติดตั้งป้ายห้ามกีดขวางบนพื้นที่โครงการ			
(4) ติดตามปัญหาเรื่องร้องเรียนจากชุมชนใกล้เคียง			
3) การจัดการน้ำเสีย			
(1) จัดให้มีการติดตั้งบ่อดักไขมันและระบบบำบัดน้ำเสียเบื้องต้นของแต่ละแปลงเพื่อบำบัดน้ำเสียเบื้องต้นก่อนระบายเข้าสู่บ่อบำบัดน้ำเสียรวมของโครงการ			
(2) จัดให้มีระบบบำบัดน้ำเสียรวมชนิดเติมอากาศ เพื่อบำบัดน้ำเสียให้ผ่านตามมาตรฐานกฎหมายก่อนระบายออกจากโครงการ			
(3) จัดให้มีการติดตามตรวจสอบประสิทธิภาพของระบบบำบัดน้ำเสียของโครงการ โดยปฏิบัติตามมาตรการติดตามตรวจสอบผลกระทบสิ่งแวดล้อมของโครงการอย่างเคร่งครัด			
(4) รณรงค์และประชาสัมพันธ์ให้เจ้าของบ้านกำจัดตะกอนจากส่วนเกรอะของถังบำบัดน้ำเสียเป็นประจำทุกปี หรือตามความเหมาะสม			
(5) รณรงค์และประชาสัมพันธ์ให้เจ้าของบ้านทำความสะอาดบ่อดักไขมันโดยการเทเศษอาหารในตะแกรงดักเศษอาหารทุก 1-3 วัน และดักไขมันออกจากตัวบ่อดักไขมันไปกำจัดเป็นประจำสัปดาห์ละครั้ง โดยรวบรวมใส่ถุงพลาสติกมัดปากถุงให้มิดชิดเพื่อป้องกันการหกรั่ว แล้วนำไปทิ้งในถังขยะย่อยสลายได้			
(6) ตรวจสอบคุณภาพน้ำที่ออกจากระบบบำบัดน้ำเสียรวมของโครงการ เดือนละ 1 ครั้ง ตลอดระยะดำเนินโครงการ			

2. ระยะเปิดดำเนินการโครงการ			
ร่างมาตรการป้องกันและแก้ไขผลกระทบสิ่งแวดล้อมจากการพัฒนาโครงการ ต่อผู้พักอาศัยบริเวณโดยรอบโครงการ	เพียงพอ (1)	ไม่เพียงพอ (2)	ข้อเสนอแนะเพิ่มเติม
4) การระบายน้ำ			
(1) จัดให้มีระบบท่อน้ำเพื่อรองรับปริมาณน้ำหลากที่เพิ่มขึ้นหลังจากการพัฒนาโครงการได้อย่างเพียงพอ และจะระบายน้ำฝนที่เก็บกักไว้ออกในอัตราไม่เกินค่าอัตราการระบายน้ำก่อนการพัฒนา เพื่อประโยชน์ในการชะลอการระบายน้ำป้องกันปัญหาน้ำท่วมตลิ่งที่ใกล้เคียงโครงการ			
(2) ตรวจสอบดูแลอุปกรณ์ของระบบระบายน้ำ เพื่อป้องกันมิให้มีการสะสมของตะกอนดินในบ่อพักที่เป็นสาเหตุให้เกิดการอุดตัน ซึ่งเป็นอุปสรรคในการระบายน้ำ			
(3) ติดตั้งตะแกรงดักขยะที่ MH สุดท้ายก่อนระบายออกสู่ทางระบายน้ำสาธารณะ			
(4) จัดให้มีการขุดลอกตะกอนสะสมภายในท่อระบายน้ำภายในโครงการและท่อระบายน้ำด้านหน้าโครงการบริเวณที่มีการเชื่อมต่อท่อระบายน้ำของโครงการกับท่อระบายน้ำสาธารณะ เพื่อให้ไม่มีตะกอนสะสมภายในท่อระบายน้ำอย่างน้อยปีละ 1 ครั้ง			
5) การจัดการมูลฝอย			
(1) จัดให้พื้นที่พักขยะรวม และจัดให้มีถังรองรับมูลฝอย แบ่งเป็น ถังรองรับมูลฝอยย่อยสลายได้ ถังรองรับมูลฝอยทั่วไป ถังรองรับมูลฝอยที่สามารถนำกลับมาใช้ประโยชน์ได้ (มูลฝอยรีไซเคิล) และถังรองรับมูลฝอยอันตราย วางไว้บริเวณที่พักขยะรวม			
(2) มูลฝอยย่อยสลายได้และมูลฝอยทั่วไปจะประสานงานให้เทศบาลตำบลหนองปรือเข้ามารับไปกำจัดเป็นประจำ			
(3) มูลฝอยที่สามารถนำกลับมาใช้ประโยชน์ได้ (มูลฝอยรีไซเคิล) จะจำหน่ายให้กับรถรับซื้อของเก่า			
(4) มูลฝอยอันตราย จะประสานงานให้ประสานงานให้เทศบาลตำบลหนองปรือ / หน่วยงานที่ได้รับอนุญาตเข้ามารับไปกำจัด			
(5) ทุกครั้งหลังจากเทศบาลตำบลหนองปรือเข้ามาเก็บขนขยะไปแล้ว จะมีการทำความสะอาดถังขยะและพื้นที่พักขยะรวม เพื่อป้องกันการเกิดกลิ่น การเป็นแหล่งสะสมของเชื้อโรคและที่อยู่อาศัยของสัตว์ที่เป็นพาหะนำโรคติดต่อ			
(6) ทำความสะอาดถังขยะทุกครั้งหลังการเก็บขนมูลฝอยไปกำจัด เพื่อป้องกันกลิ่นรบกวนผู้พักอาศัยข้างเคียง และป้องกันแหล่งเพาะพันธุ์ของเชื้อโรคและสัตว์ที่เป็นพาหะนำโรคติดต่อต่าง ๆ			
(7) น้ำเสียจากการทำความสะอาดถังขยะและที่พักมูลฝอยรวม ระบายเข้าสู่ระบบบำบัดน้ำเสียรวมของโครงการ			
6) การป้องกันอัคคีภัย			
(1) ภายในพื้นที่โครงการจัดให้มีหัวจ่ายน้ำดับเพลิง (Fire Hydrant) ตามมาตรฐานของวิศวกรรมสถานฯ และแต่ละแปลงรวมทั้งพื้นที่นิติบุคคลจะมีถังดับเพลิงแบบมือถือชนิดสารเคมี 10 ปอนด์ (4.5 กิโลกรัม)			

2. ระยะเปิดดำเนินการโครงการ			
ร่างมาตรการป้องกันและแก้ไขผลกระทบสิ่งแวดล้อมจากการพัฒนาโครงการ ต่อผู้พักอาศัยบริเวณโดยรอบโครงการ	เพียงพอ (1)	ไม่เพียงพอ (2)	ข้อเสนอแนะเพิ่มเติม
(2) ประชาสัมพันธ์ให้เจ้าของบ้าน รวมทั้งเจ้าหน้าที่นิติบุคคลโครงการตรวจสอบ อายุการใช้งานของถังดับเพลิงเป็นประจำ และให้นำไปทำการเปลี่ยน สารเคมีตามข้อกำหนดของผู้ผลิต			
(3) ตรวจสอบหัวจ่ายน้ำดับเพลิงอย่างสม่ำเสมอให้อยู่ในสภาพที่ใช้งานได้ หาก พบว่ามีความเสียหาย หรือใช้งานไม่ได้ให้รีบดำเนินการแก้ไขทันที			
(4) จัดให้มีจุดรวมพลบริเวณพื้นที่สวนสาธารณะ			
7) การจัดการจราจร			
(1) ติดตั้งไฟส่องสว่างบริเวณทางเข้า-ออก และบนถนนภายในโครงการเพื่อให้ มองเห็นรถเข้า-ออกจากโครงการได้ชัดเจน			
(2) จัดให้มีป้ายสัญลักษณ์ การจราจรบริเวณด้านหน้าโครงการ เช่น ป้ายจำกัด ความเร็ว และป้ายเตือน “ข้างหน้ามีรถเข้า-ออก” เป็นต้น			
(3) จัดให้มีป้ายสัญลักษณ์การจราจรบริเวณที่จำเป็นภายในโครงการ เช่น กระจกนูนบริเวณทางแยก ป้ายจำกัดความเร็ว สันชะลอความเร็ว และตีเส้น เครื่องหมายจราจรบนสันชะลอความเร็ว เป็นต้น			
(4) ควบคุมดูแลไม่ให้ยานพาหนะที่เกี่ยวข้องกับโครงการจอดบนถนนสาธารณะ เพื่อป้องกันการกีดขวางการจราจร			
(5) หากมีการจอดยานพาหนะบนถนนภายในโครงการต้องควบคุมดูแลไม่ให้ ยานพาหนะจอดขวางบ้านข้างเคียงและกีดขวางการจราจรภายในโครงการ			
8) ความปลอดภัยในชีวิตและทรัพย์สิน			
(1) จัดให้มีเจ้าหน้าที่รักษาความปลอดภัยประจำที่บริเวณทางเข้า-ออกพื้นที่ โครงการ และบริเวณต่าง ๆ ของโครงการ เพื่อดูแลความสงบเรียบร้อยให้กับ ผู้พักอาศัยของโครงการ และพื้นที่ข้างเคียงตลอด 24 ชั่วโมง			
(2) ทางโครงการมีการติดตั้งกล้องวงจรปิดบริเวณทางเข้า-ออกของโครงการ และตามจุดต่าง ๆ ของโครงการ			

ความคิดเห็นและข้อเสนอแนะสำหรับโครงการ

.....

.....

.....

.....

.....

.....

.....

.....

ขอความกรุณาลงชื่อผู้ตอบแบบสำรวจเพื่อยืนยันความถูกต้องและครบถ้วนของความคิดเห็นของท่าน

ลงชื่อผู้ตอบ.....

(.....)

วันที่...../...../.....

**แบบสำรวจสภาพเศรษฐกิจ-สังคม ความคิดเห็นและข้อห่วงกังวลเกี่ยวกับการพัฒนาโครงการ
และความเพียงพอของร่างมาตรการป้องกันและแก้ไขผลกระทบสิ่งแวดล้อม
จากการพัฒนาโครงการ ภัททา ไพรม์ 2**

ที่ตั้งโครงการ : ถนน ขบ.ถ.10.005 (ถนนทุ่งกลม-ตาลหม่น) ตำบลหนองปรือ อำเภอบางละมุง จังหวัดชลบุรี
เจ้าของโครงการ : บริษัท ภัททา ดีเวลลอปเม้นท์ จำกัด
บริษัทที่ปรึกษาด้านสิ่งแวดล้อมของโครงการ : บริษัท เอ็นไวรอนเมนทอล เทคโนโลยี คอนซัลแตนท์ จำกัด



รูปที่ 1 ที่ตั้งโครงการ

- รูปแบบโครงการ :** เนื้อที่ดินตามโฉนด 67 ไร่ 2 งาน 18.80 ตารางวา เป็นโครงการจัดสรรที่ดินพร้อมสิ่งปลูกสร้างเพื่อการอยู่อาศัย ประกอบด้วย บ้านเดี่ยว ความสูง 2 ชั้น จำนวน 218 แปลง และพื้นที่สาธารณูปโภค ได้แก่ สวนสาธารณะ สวนหย่อม อาคารสโมสรพร้อมสระว่ายน้ำและสำนักงานนิติบุคคล พื้นที่ระบบบำบัดน้ำเสียรวม พื้นที่พักขยะรวม พื้นที่บ่อหน่วงน้ำ ถนนโครงการ และที่กัลบริด (แบบจำลองโครงการตามรูปที่ 2 และผังบริเวณโครงการตามรูปที่ 3)
- ระบบบำบัดน้ำเสีย :** จัดให้มีระบบบำบัดน้ำเสีย เพื่อบำบัดน้ำเสียให้มีคุณภาพตามมาตรฐานน้ำทิ้งภายในโครงการ
- การระบายน้ำ :** จัดให้มีระบบระบายน้ำ เพื่รองรับน้ำหลากที่เกิดขึ้นจากการพัฒนาโครงการและระบายน้ำออกจากโครงการในอัตราที่ไม่เกินก่อนพัฒนาโครงการ
- ห้องพักมูลฝอย :** จัดให้มีพื้นที่พักขยะรวม สามารถรองรับมูลฝอยของโครงการได้อย่างเพียงพอ
- วัตถุประสงค์ในการทำแบบสำรวจ :** เพื่อให้ประชาชนที่อยู่ในขอบเขตพื้นที่ศึกษา มีส่วนร่วมในการแสดงความคิดเห็นเกี่ยวกับข้อห่วงกังวล และความเพียงพอของร่างมาตรการป้องกันและแก้ไขผลกระทบสิ่งแวดล้อมในการก่อสร้างและเปิดดำเนินการโครงการ เพื่อนำไปประเมินผลกระทบสิ่งแวดล้อมและเสนอต่อสำนักงานนโยบายและแผนทรัพยากรธรรมชาติและสิ่งแวดล้อม (สผ.) และจังหวัดชลบุรี ในการพิจารณาให้ความเห็นต่อไป
- ติดต่อสอบถาม :** เจ้าหน้าที่สิ่งแวดล้อมและประชาสัมพันธ์โครงการ
คุณทัชชา ปะละ โทรศัพท์ : 087-538-5894 Email : tadcha@etech.co.th
คุณวารุณี บัวงาม โทรศัพท์ : 088-003-6059 Email : warunee@etech.co.th
Line ID : eia.etech2



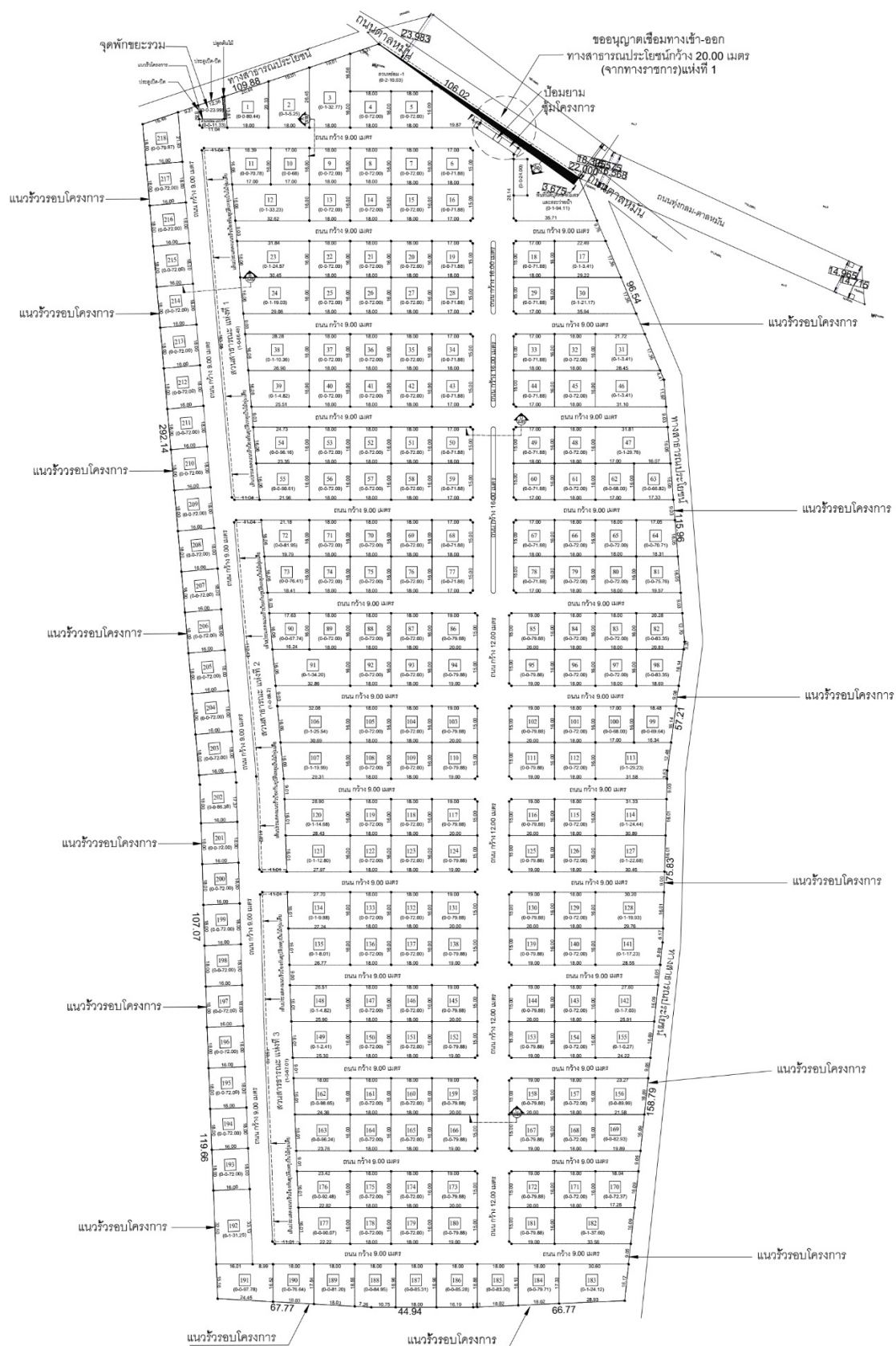
ข้อมูลผู้ให้สัมภาษณ์

ชื่อ-สกุล (นาย/นาง/นางสาว).....
ชื่อหน่วยงาน.....เลขที่.....ซอย.....ถนน.....
ตำบล.....อำเภอ.....จังหวัดชลบุรี

ขอขอบคุณท่านที่ให้ความร่วมมือมา ณ โอกาสนี้



รูปที่ 2 แบบจำลองโครงการ
(ณ เดือนพฤษภาคม 2565 ซึ่งอาจมีการเปลี่ยนแปลงจากนี้ไม่มากนัก)



ผังจัดสรรที่ดิน
มาตราส่วน 1:1000

รูปที่ 3 ผังบริเวณโครงการ

(ณ เดือนพฤษภาคม 2565 ซึ่งอาจมีการเปลี่ยนแปลงจากนี้ไม่มากนัก)



รูปที่ 4 ขอบเขตพื้นที่ศึกษาผลกระทบสิ่งแวดล้อม

การประเมินผลกระทบสิ่งแวดล้อมของโครงการจะมีพื้นที่ศึกษาครอบคลุมพื้นที่ (ดังแสดงในรูปที่ 4) ดังนี้

- 1) พื้นที่โครงการ ขนาด 67 ไร่ 2 งาน 18.80 ตารางวา ตั้งอยู่ที่ถนน ชบ.ถ.10.005 (ถนนทุ่งกลม-ตาลหมัน) ตำบลหนองปรือ อำเภอบางละมุง จังหวัดชลบุรี
- 2) พื้นที่ใกล้เคียงโครงการ ในระยะ 1,000 เมตร จากขอบเขตพื้นที่โครงการ ซึ่งครอบคลุมพื้นที่
 - อำเภอบางละมุง จำนวน 2 ตำบล ได้แก่ ตำบลหนองปรือ และตำบลห้วยใหญ่

กลุ่มผู้มีส่วนได้ส่วนเสียหรือกลุ่มเป้าหมายที่โครงการจะดำเนินการรับฟังความคิดเห็นของประชาชน แบ่งออกเป็น 5 กลุ่มหลัก ดังนี้

- **กลุ่มที่ 1 กลุ่มพื้นที่หลัก ได้แก่**
 - ครั้วเรือน/สถานประกอบการ/หน่วยงานที่อยู่ติดพื้นที่โครงการ ดำเนินการรับฟังความคิดเห็นทุกแห่ง
 - ครั้วเรือน/สถานประกอบการ/หน่วยงานที่อยู่ในระยะมากกว่า 0-100 เมตร จากขอบเขตพื้นที่โครงการ ดำเนินการรับฟังความคิดเห็นทุกแห่ง
- **กลุ่มที่ 2 กลุ่มพื้นที่รอง ได้แก่**
 - กลุ่มครั้วเรือนที่อยู่ในระยะมากกว่า 100-500 เมตร จากขอบเขตพื้นที่โครงการ ดำเนินการรับฟังความคิดเห็น ร้อยละ 80 ของจำนวนตัวอย่างในกลุ่มพื้นที่รอง ที่ได้จากการคำนวณตามระเบียบวิธีวิจัยทางด้านสังคมศาสตร์
 - กลุ่มครั้วเรือนที่อยู่ในระยะมากกว่า 500-1,000 เมตร จากขอบเขตพื้นที่โครงการ ดำเนินการรับฟังความคิดเห็น ร้อยละ 20 ของจำนวนตัวอย่างในกลุ่มพื้นที่รอง ที่ได้จากการคำนวณตามระเบียบวิธีวิจัยทางด้านสังคมศาสตร์
- **กลุ่มที่ 3 กลุ่มพื้นที่อ่อนไหว ได้แก่** สถานศึกษา ศาสนสถาน สถานพยาบาล ที่อยู่ในระยะ 1,000 เมตร จากขอบเขตพื้นที่โครงการ ดำเนินการรับฟังความคิดเห็นทุกแห่ง
- **กลุ่มที่ 4 กลุ่มหน่วยงานราชการ** ที่อยู่ในระยะ 1,000 เมตร จากขอบเขตพื้นที่โครงการ ดำเนินการรับฟังความคิดเห็นทุกแห่ง
- **กลุ่มที่ 5 กลุ่มผู้นำชุมชน/หมู่บ้าน** ที่อยู่ในระยะ 1,000 เมตร จากขอบเขตพื้นที่โครงการ ดำเนินการรับฟังความคิดเห็นทุกแห่ง

แบบสำรวจสภาพเศรษฐกิจ-สังคม

ส่วนที่ 1 ข้อมูลทั่วไปของผู้ให้สัมภาษณ์

- 1.1 เพศ ☐ (1) ชาย ☐ (2) หญิง
- 1.2 ปัจจุบันท่านมีอายุ ปี
- 1.3 ระดับการศึกษาขั้นสูงสุด
- ☐ (1) ไม่ได้เรียน ☐ (2) ประถมศึกษา
- ☐ (3) มัธยมศึกษาตอนต้น ☐ (4) มัธยมศึกษาตอนปลาย / ปวช.
- ☐ (5) อนุปริญญา/ ปวส. ☐ (6) ปริญญาตรี
- ☐ (7) สูงกว่าระดับปริญญาตรี ☐ (8) อื่น ๆ ระบุ
- 1.4 ระยะเวลาที่เคยอาศัยอยู่ในพื้นที่.....ปี
- 1.5 ระยะเวลาที่ท่านทำงานอยู่ในหน่วยงานนี้.....ปี
- 1.6 ตำแหน่งในหน่วยงานนี้.....

ส่วนที่ 2 ข้อมูลของหน่วยงาน

- ☐ สถานที่ราชการ/องค์กร
- จำนวนบุคลากร จำนวน.....คน แบ่งออกเป็นชาย.....คน และหญิง.....คน
- ☐ โรงพยาบาล
- จำนวนบุคลากร จำนวน.....คน แบ่งออกเป็นแพทย์.....คน ทันตแพทย์.....คน
- เภสัชกร.....คน พยาบาล.....คน และบุคลากรอื่นๆ.....คน
- จำนวนผู้ป่วยนอก จำนวน.....คน และจำนวนผู้ป่วยใน จำนวน.....คน
- จำนวนเตียงผู้ป่วย จำนวน.....เตียง
- ☐ สถานศึกษา/โรงเรียน/วิทยาลัย/มหาวิทยาลัย
- เปิดสอนระดับ ☐ ชั้นเตรียมอนุบาล ☐ ชั้นอนุบาล ☐ ชั้นประถมศึกษา
- ☐ ชั้นมัธยมศึกษา ☐ อาชีวศึกษา (ปวช,ปวส)
- ☐ ชั้นอุดมศึกษา ☐ อื่น ๆ ระบุ.....
- จำนวนบุคลากร จำนวน.....คน แบ่งออกเป็นชาย.....คน และหญิง.....คน
- จำนวนนักเรียน จำนวน.....คน แบ่งออกเป็นชาย.....คน และหญิง.....คน
- ☐ วัด/โบสถ์/มัสยิด/ศาลเจ้า : ชื่อ.....
- จำนวนพระภิกษุสงฆ์/นักบวช/เจ้าหน้าที จำนวน.....คน แบ่งออกเป็นชาย.....คน และหญิง.....คน
- อื่นๆ (ถ้ามี).....

ส่วนที่ 3 สภาพปัญหาด้านสิ่งแวดล้อม สาธารณูปโภค สังคม และสุขภาพที่ได้รับในปัจจุบัน

ปัญหา	ระดับผลกระทบ						แหล่งที่มาของปัญหา
	(0) ไม่มี	(1) น้อยที่สุด	(2) น้อย	(3) ปานกลาง	(4) มาก	(5) มากที่สุด	
3.1 ปัญหาด้านสิ่งแวดล้อม							
1) กลิ่นรบกวน							
2) ฝุ่นละออง							
3) เขม่า / ควัน							

ปัญหา	ระดับผลกระทบ						แหล่งที่มาของปัญหา
	(0) ไม่มี	(1) น้อยที่สุด	(2) น้อย	(3) ปานกลาง	(4) มาก	(5) มากที่สุด	
4) น้ำเสีย							
5) เสียงดังและการสั่นสะเทือน							
3.2 ปัญหาด้านสาธารณูปโภค							
1) การจราจรติดขัด							
2) ถนนอยู่ในสภาพไม่ดี							
3) ไฟฟ้าใช้ไม่ทั่วถึง/ไม่เพียงพอ/ ไฟฟ้าดับ							
4) การขาดแคลนน้ำประปา/ น้ำประปาไม่ไหล							
5) ขยะล้น/การจัดเก็บขยะไม่ เพียงพอ							
3.3 ปัญหาด้านสังคม							
1) ยาเสพติด							
2) การลักขโมย							
3) การทะเลาะวิวาท							
4) อาชญากรรม							
5) การว่างงาน							
6) ความยากจน							
7) การเพิ่มขึ้นของคนต่างถิ่นเข้ามา ในพื้นที่							
8) ความแออัดของที่อยู่อาศัย							
9) การบดบังแสงของอาคาร ใกล้เคียง							
10) การบดบังลมของตัวอาคาร ใกล้เคียง							
3.4 อื่น ๆ ระบุ.....							

แบบสำรวจความคิดเห็นและข้อห่วงกังวลจากการพัฒนาโครงการ ภัททา ไพร่ม 2

1. ท่านทราบหรือไม่ว่าจะมีโครงการนี้เกิดขึ้น

☐ (1) ไม่เคยทราบ

☐ (2) เคยทราบ (โปรดระบุแหล่งที่มาของข้อมูล ตอบได้มากกว่า 1 ข้อ)

☐ (2.1) เจ้าหน้าที่โครงการ

☐ (2.2) แผ่นพับประชาสัมพันธ์

☐ (2.3) เพื่อนบ้าน

☐ (2.4) เจ้าของที่ดิน

☐ (2.5) อื่น ๆ ระบุ.....

2. ท่านคิดว่าการเกิดขึ้นของโครงการ จะส่งผลกระทบใน**ทางบวก**ต่อหน่วยงานของท่านหรือไม่

ประเด็นผลกระทบ	ระดับผลกระทบ					
	(0) ไม่มี	(1) น้อยที่สุด	(2) น้อย	(3) ปานกลาง	(4) มาก	(5) มากที่สุด
1) ประชาชนมีทางเลือกในการหาที่อยู่เพิ่มมากขึ้น						
2) เกิดการจ้างงานในชุมชนมากขึ้น						
3) เกิดรายได้จากการขายสินค้าและบริการให้ผู้พักอาศัยในโครงการ						
4) ชุมชนเจริญและพัฒนาไปมากกว่าเดิม						
5) ธุรกิจการค้าในละแวกใกล้เคียงดีขึ้นตามไปด้วย						
6) อื่น ๆ ระบุ.....						

3. ท่านคิดว่าการเกิดขึ้นของโครงการ จะส่งผลกระทบทางสิ่งแวดล้อม สาธารณูปโภค สังคม และสุขภาพใน**ทางลบ**ต่อหน่วยงานของท่านหรือไม่

ประเด็นผลกระทบ	ระดับผลกระทบ					
	(0) ไม่มี	(1) น้อยที่สุด	(2) น้อย	(3) ปานกลาง	(4) มาก	(5) มากที่สุด
ระยะก่อสร้าง (ประมาณ 52 เดือน)						
1) ฝุ่นละออง/ คุณภาพอากาศ						
2) เสียงดังรบกวน						
3) ความสั่นสะเทือน						
4) น้ำเน่าเสีย						
5) การระบายน้ำ						
6) ขยะมูลฝอย						
7) การจราจรติดขัด						
8) อื่น ๆ ระบุ.....						
ระยะเปิดดำเนินการ						
1) ฝุ่นละออง/ คุณภาพอากาศ						
2) เสียงดังรบกวน						
3) น้ำเน่าเสีย						
4) ขยะมูลฝอย						
5) การจราจรติดขัด						
6) น้ำประปามีแรงดันต่ำลง/ไหลช้า						
7) ไฟฟ้าใช้ไม่ทั่วถึง/ไม่เพียงพอ/ไฟฟ้าดับ						
8) อื่น ๆ ระบุ.....						

แบบสำรวจความคิดเห็นเกี่ยวกับความเพียงพอของร่างมาตรการป้องกันและแก้ไขผลกระทบสิ่งแวดล้อม

จากการพัฒนาโครงการ ภัททา ไพร่ม 2

ขอคิดเห็นต่อความเพียงพอของร่างมาตรการป้องกันและแก้ไขผลกระทบสิ่งแวดล้อมจากการพัฒนาโครงการ ภัททา ไพร่ม 2 ในระยะก่อสร้าง และระยะเปิดดำเนินการ

(ระบุเครื่องหมาย ✓ ในช่องเพียงพอหรือไม่เพียงพอตามความคิดเห็นของท่าน หากท่านเห็นว่าไม่เพียงพอกรุณาระบุข้อเสนอแนะเพิ่มเติม)

1. ระยะก่อสร้างโครงการ (52 เดือน)			
ร่างมาตรการป้องกันและแก้ไขผลกระทบสิ่งแวดล้อมจากการพัฒนาโครงการ ต่อผู้พักอาศัยบริเวณโดยรอบโครงการ	เพียงพอ (1)	ไม่เพียงพอ (2)	ข้อเสนอแนะเพิ่มเติม
1) คุณภาพอากาศ			
(1) จัดทำรั้วโครงการซึ่งเป็นรั้วคอนกรีต ความสูง 2 เมตร ตลอดแนวเขตพื้นที่โครงการ ยกเว้นบริเวณทางเข้า-ออกโครงการ เพื่อป้องกันฝุ่นละอองกระจายไปยังพื้นที่ข้างเคียง			
(2) ใช้ผ้าใบ (Mesh Sheet) หรือวัสดุเทียบเท่ากันรอบอาคารให้มีความสูงเท่ากับอาคารขณะก่อสร้าง เฉพาะการก่อสร้างอาคารที่อยู่ด้านติดแนวเขตที่ดิน			
(3) ใช้ผ้าคลุมรถบรรทุกที่ใช้ขนส่งวัสดุ เพื่อป้องกันการรบกวนลงบนถนนสาธารณะ			
(4) เปิดหน้าดินเพื่อการก่อสร้างเท่าที่จำเป็น			
(5) ฉีดพรมน้ำบริเวณที่ทำให้เกิดฝุ่นและไม่มีสิ่งปกคลุม ตลอดระยะเวลาการก่อสร้างโครงการ			
(6) จัดให้มีคนงานคอยกวาดเศษดิน ทราย ที่ตกหล่นบริเวณทางเข้า - ออกโครงการ และพื้นที่ข้างเคียง			
(7) กำหนดความเร็วของยานพาหนะที่ใช้ขนส่งวัสดุ ให้มีความเร็วไม่เกิน 30 กิโลเมตร/ชั่วโมง			
(8) ในการกองเศษวัสดุที่เหลือใช้ในพื้นที่โครงการ ให้ปิดหรือคลุมด้วยผ้าใบให้มิดชิด			
(9) จัดให้มีจุดล้างล้อรถบริเวณทางเข้า-ออกโครงการ โดยรถยนต์ที่ออกจากพื้นที่ที่โครงการต้องล้างล้อรถเพื่อทำความสะอาดไม่ให้มีดินติดล้อรถไปรบกวนบนถนนสาธารณะ ถ้ามีดินหรือทรายหกหล่นบนถนนสาธารณะให้ส่งคนงานไปทำความสะอาดถนนโดยทันที			
(10) หมั่นตรวจสอบและบำรุงรักษาเครื่องยนต์ของรถบรรทุกและเครื่องจักรที่ใช้ในการก่อสร้างให้อยู่ในสภาพสมบูรณ์ตลอดเวลา และควบคุมควันดำไม่ให้เกินเกณฑ์มาตรฐานของกฎหมาย			
(11) ตรวจวัดฝุ่นละอองและมลพิษทางอากาศ ในบริเวณภายในพื้นที่ก่อสร้างโครงการ			

1. ระยะก่อสร้างโครงการ (52 เดือน)			
ร่างมาตรการป้องกันและแก้ไขผลกระทบสิ่งแวดล้อมจากการพัฒนาโครงการ ต่อผู้พักอาศัยบริเวณโดยรอบโครงการ	เพียงพอ (1)	ไม่เพียงพอ (2)	ข้อเสนอแนะเพิ่มเติม
2) เสียง			
(1) จัดทำรั้วโครงการซึ่งเป็นรั้วคอนกรีต ความสูง 2 เมตร ตลอดแนวเขตพื้นที่โครงการ พร้อมประตูเข้า-ออก			
(2) ปิดประตูเข้า-ออกตลอดเวลา ยกเว้นช่วงที่มียานพาหนะเข้า-ออก			
(3) กำหนดบริเวณกิจกรรมที่ก่อให้เกิดเสียงดังอยู่ห่างจากอาคารข้างเคียงให้มากที่สุดเท่าที่จะเป็นไปได้			
(4) จำกัดความเร็วของยานพาหนะที่ขนส่งวัสดุก่อสร้างและอุปกรณ์ต่าง ๆ เข้าสู่พื้นที่โครงการในเขตชุมชนบริเวณข้างเคียงโครงการที่ 30 กม./ชม. รวมทั้งไม่บรรทุกเกินอัตราบรรทุกที่กฎหมายกำหนด			
(5) ห้ามรถบรรทุกที่เกี่ยวข้องกับโครงการเร่งเครื่องยนต์และกดแตรโดยไม่จำเป็น			
(6) เลือกใช้วัสดุก่อสร้างที่ติดตั้งมาจากโรงงานเพื่อลดกิจกรรมที่มีเสียงดังบริเวณหน้างาน			
(7) จัดพื้นที่เฉพาะโดยกันเป็นห้องสำหรับกิจกรรมที่จะมีเสียงดังรบกวน เช่น การตัด การเจียร และจัดให้คนงานที่ทำงานในพื้นที่ดังกล่าวมีสวมใส่เครื่องมือ/อุปกรณ์ลดเสียง			
(8) กำหนดช่วงเวลาการก่อสร้างในช่วงเวลา 8.00 - 17.00 น. หากมีกิจกรรมต่อเนื่องต้องแจ้งให้ผู้พักอาศัยข้างเคียงทราบล่วงหน้า แต่ต้องก่อสร้างไม่เกินเวลา 20.00 น.			
(9) ตรวจวัดเสียง ในบริเวณภายในพื้นที่ก่อสร้างโครงการ			
3) ความสั่นสะเทือน			
(1) จำกัดความเร็วของยานพาหนะที่ขนส่งวัสดุก่อสร้างและอุปกรณ์ต่าง ๆ เข้าสู่พื้นที่โครงการในเขตชุมชนบริเวณข้างเคียงโครงการที่ 30 กม./ชม. รวมทั้งไม่บรรทุกเกินอัตราบรรทุกที่กฎหมายกำหนด			
(2) ถ้าอาคารข้างเคียงได้รับความเสียหาย โครงการจะดำเนินการตรวจสอบความเสียหายที่เกิดขึ้น และทำการเจรจากับผู้ได้รับผลกระทบ เพื่อซ่อมแซมหรือชดเชยความเสียหายตามสภาพความเป็นจริงโดยไม่ชักช้า โดยมีระยะเวลาในการรับผิดชอบและชดเชยความเสียหาย ตลอดระยะเวลาในการก่อสร้าง			
(3) ตรวจวัดความสั่นสะเทือน ในบริเวณภายในพื้นที่ก่อสร้างโครงการ			
4) การจัดการน้ำเสีย			
(1) จัดให้มีห้องน้ำและห้องส้วมของคนงาน และมีการบำบัดน้ำเสียจากห้องน้ำและห้องส้วมของคนงาน ก่อนระบายออกจากโครงการ			
(2) จัดให้มีที่ระบายน้ำชั่วคราวโดยรอบพื้นที่ก่อสร้าง เพื่อรวบรวมน้ำเสียลงสู่บ่อพักน้ำ พร้อมทั้งติดตั้งตะแกรงดักขยะ ก่อนระบายออกจากโครงการ			
(3) ตรวจวัดคุณภาพน้ำบริเวณบ่อพักน้ำสุดท้ายก่อนระบายออกจากโครงการ เดือนละ 1 ครั้ง ตลอดระยะเวลาก่อสร้างโครงการ			

1. ระยะก่อสร้างโครงการ (52 เดือน)			
ร่างมาตรการป้องกันและแก้ไขผลกระทบสิ่งแวดล้อมจากการพัฒนาโครงการ ต่อผู้พักอาศัยบริเวณโดยรอบโครงการ	เพียงพอ (1)	ไม่เพียงพอ (2)	ข้อเสนอแนะเพิ่มเติม
5) การระบายน้ำ			
(1) จัดให้มีรางระบายน้ำสำหรับระบายน้ำฝน และน้ำทิ้งจากระบบบำบัดน้ำเสีย แล้วรวบรวมเข้าสู่บ่อพักน้ำเพื่อตกตะกอนดินก่อนระบายน้ำออกก่อนระบายออกจากโครงการ			
(2) ขุดลอกตะกอนดินที่สะสมในบ่อตกตะกอนเป็นประจำ เพื่อป้องกันและตรวจสอบมาให้มีเศษวัสดุต่างๆ อุดตันในท่อระบายน้ำสาธารณะ			
6) การจัดการมูลฝอย			
(1) จัดให้มีถังรองรับมูลฝอยจากคนงาน แบ่งเป็น ถังรองรับมูลฝอยย่อยสลายได้ ถังรองรับมูลฝอยทั่วไป ถังรองรับมูลฝอยที่สามารถนำกลับมาใช้ประโยชน์ได้ (มูลฝอยรีไซเคิล) และถังรองรับมูลฝอยอันตราย วางไว้บริเวณที่พักและรวบรวมมูลฝอยทั้งหมด เพื่อให้หน่วยงานท้องถิ่น มารับไปกำจัดต่อไป โดยไม่มีการตกค้างก่อให้เกิดกลิ่นรบกวนและแพร่กระจายเชื้อโรค			
(2) กำจัดให้คนงานทิ้งมูลฝอยลงในภาชนะรองรับอย่างเคร่งครัด			
(3) ไม่นำเศษวัสดุที่เหลือจากการก่อสร้างไปทิ้งในพื้นที่สาธารณะ			
(4) ตรวจสอบถังรองรับมูลฝอยให้อยู่ในสภาพที่ดีอยู่เสมอ หากพบว่าถังรองรับมูลฝอยอยู่ในสภาพที่ชำรุดต้องเปลี่ยนทันที			
(5) กำหนดให้ผู้ขนส่งเศษวัสดุไปกำจัด ต้องใช้ผ้าคลุมรถบรรทุกที่ใช้ขนส่ง เพื่อป้องกันการรบกวนบนพื้นจราจร			
7) การจราจร			
(1) กำชับให้คนขับรถบรรทุกที่เกี่ยวข้องกับโครงการปฏิบัติตามกฎจราจรอย่างเคร่งครัด โดยเฉพาะเมื่อผ่านบริเวณชุมชน รวมทั้งไม่บรรทุกเกินอัตราการบรรทุกที่กฎหมายกำหนด			
(2) จัดให้มีเจ้าหน้าที่รักษาความปลอดภัยอำนวยความสะดวกให้กับรถที่จะเข้า-ออกจากโครงการ ให้สามารถเข้า-ออกได้โดยสะดวกและปลอดภัย ไม่กีดขวางการจราจร			
(3) ห้ามจอดรถเพื่อรอขนส่งวัสดุ หรือรับ-ส่งคนงานบนถนนบริเวณด้านหน้าโครงการ และถนนอื่นๆ บริเวณใกล้เคียงโดยเด็ดขาด			
(4) หลีกเลี่ยงการขนส่งวัสดุในช่วงชั่วโมงเร่งด่วน			
(5) คลุมกระบะรถบรรทุกด้วยผ้าใบ ป้องกันการหกหล่นของวัสดุบนเส้นทางขนส่ง			
8) ความปลอดภัยในชีวิตและทรัพย์สิน			
(1) ติดตั้งกล้องวงจรปิดภายในพื้นที่ โดยกล้องวงจรปิดต้องใช้งานได้ตลอด 24 ชั่วโมง เพื่อตรวจสอบความปลอดภัยภายในพื้นที่โครงการ			
(2) จัดให้มีเจ้าหน้าที่รักษาความปลอดภัยคอยสอดส่องดูแลโดยรอบพื้นที่โครงการให้เรียบร้อยตลอด 24 ชั่วโมง			
(3) ติดตั้งป้ายห้ามมิให้ผู้ที่ไม่เกี่ยวข้องเข้าไปภายในบริเวณพื้นที่ก่อสร้างโครงการ			

1. ระยะก่อสร้างโครงการ (52 เดือน)			
ร่างมาตรการป้องกันและแก้ไขผลกระทบสิ่งแวดล้อมจากการพัฒนาโครงการ ต่อผู้พักอาศัยบริเวณโดยรอบโครงการ	เพียงพอ (1)	ไม่เพียงพอ (2)	ข้อเสนอแนะเพิ่มเติม
(4) จัดให้มีหัวหน้างานคอยควบคุมดูแลคนงาน ไม่ให้ก่อความเดือดร้อนต่อผู้ที่อยู่ข้างเคียง			
(5) ออกกฎระเบียบการปฏิบัติงานของคนงานภายในพื้นที่ก่อสร้างโครงการ โครงการ อาทิเช่น ห้ามก่อไฟก่อนได้รับอนุญาต เพื่อป้องกันการเกิดอัคคีภัย ห้ามเล่นการพนันทุกประเภท เพื่อป้องกันไม่ให้เกิดการมั่วสุมและการทะเลาะวิวาท ห้ามซื้อ-ขายยาเสพติดทุกประเภทและมีไว้ในครอบครอง เพื่อความปลอดภัยของคนงานและผู้ที่พักอาศัยในบริเวณใกล้เคียง ห้ามส่งเสียงดังเกินความจำเป็น ห้ามทะเลาะวิวาททุกกรณี เพื่อความสงบเรียบร้อยภายในบริเวณพื้นที่โครงการ หากมีการทะเลาะวิวาทเกิดขึ้นพิจารณาให้ออกทั้งสองฝ่าย ห้ามลักขโมย หากมีการลักขโมยเกิดขึ้นต้องถูกส่งดำเนินคดี ห้ามนำบุคคลภายนอกเข้ามาในพื้นที่พื้นที่โดยไม่ได้รับอนุญาต เพื่อความปลอดภัยและความปลอดภัยภายในบริเวณพื้นที่ก่อสร้างโครงการและบริเวณโดยรอบโครงการ รวมทั้งกำหนดบทลงโทษผู้ฝ่าฝืนกฎระเบียบอย่างชัดเจนและดำเนินการ โดยเด็ดขาดหากมีการฝ่าฝืน			
(6) ทำป้ายประชาสัมพันธ์โดยแสดงระยะเวลาที่ใช้ในการก่อสร้างโครงการ พร้อมระบุชื่อ พร้อมเบอร์โทรศัพท์ ของผู้รับผิดชอบในการควบคุมงาน บริเวณด้านหน้าโครงการที่สามารถเห็นได้อย่างชัดเจน			

2. ระยะเปิดดำเนินการโครงการ			
ร่างมาตรการป้องกันและแก้ไขผลกระทบสิ่งแวดล้อมจากการพัฒนาโครงการ ต่อผู้พักอาศัยบริเวณโดยรอบโครงการ	เพียงพอ (1)	ไม่เพียงพอ (2)	ข้อเสนอแนะเพิ่มเติม
1) คุณภาพอากาศ			
(1) จัดเจ้าหน้าที่คอยดูแลตรวจสอบรักษาดันไม้ในพื้นที่สีเขียวให้มีสภาพสวยงามอย่างสม่ำเสมอ ตลอดระยะดำเนินโครงการ นอกจากนี้หากมีต้นไม้ได้รับความเสียหาย หรือตายต้องปลูกทดแทนใหม่ทันที เพื่อเป็นการส่งเสริมการพัฒนาที่ยั่งยืนและเป็นการช่วยรักษาสภาพแวดล้อม สร้างทัศนียภาพ และให้ความสำคัญกับคุณภาพชีวิตของผู้อาศัย และพื้นที่บริเวณโดยรอบโครงการ			
(2) จัดระบบการจราจรภายในโครงการให้เหมาะสมกับสภาพการจราจรภายนอก เพื่อลดการระบายมลสารทางอากาศจากการจราจร			
(3) หมั่นดูแลรักษาความสะอาดพื้นถนนภายในโครงการสม่ำเสมอ เพื่อลดปริมาณฝุ่นละออง			
2) เสียง			
(1) จัดให้มีเจ้าหน้าที่คอยดูแลตรวจสอบรักษาดันไม้ในพื้นที่สีเขียวให้มีสภาพสวยงามอย่างสม่ำเสมอ เนื่องจากต้นไม้ต่าง ๆ ในโครงการสามารถช่วยดูดซับเสียงระหว่างภายในโครงการและพื้นที่ข้างเคียงได้อีกทางหนึ่ง			
(2) ติดตั้งป้ายจำกัดความเร็วของยานพาหนะภายในพื้นที่โครงการที่ 20 กม./ชม.			
(3) ติดตั้งป้ายห้ามกีดขวางบนพื้นที่โครงการ			
(4) ติดตามปัญหาเรื่องร้องเรียนจากชุมชนใกล้เคียง			
3) การจัดการน้ำเสีย			
(1) จัดให้มีการติดตั้งบ่อดักไขมันและระบบบำบัดน้ำเสียเบื้องต้นของแต่ละแปลงเพื่อบำบัดน้ำเสียเบื้องต้นก่อนระบายเข้าสู่บ่อบำบัดน้ำเสียรวมของโครงการ			
(2) จัดให้มีระบบบำบัดน้ำเสียรวมชนิดเติมอากาศ เพื่อบำบัดน้ำเสียให้ผ่านตามมาตรฐานกฎหมายก่อนระบายออกจากโครงการ			
(3) จัดให้มีการติดตามตรวจสอบประสิทธิภาพของระบบบำบัดน้ำเสียของโครงการ โดยปฏิบัติตามมาตรการติดตามตรวจสอบผลกระทบสิ่งแวดล้อมของโครงการอย่างเคร่งครัด			
(4) รณรงค์และประชาสัมพันธ์ให้เจ้าของบ้านกำจัดตะกอนจากส่วนเกรอะของถังบำบัดน้ำเสียเป็นประจำทุกปี หรือตามความเหมาะสม			
(5) รณรงค์และประชาสัมพันธ์ให้เจ้าของบ้านทำความสะอาดบ่อดักไขมันโดยการเทเศษอาหารในตะแกรงดักเศษอาหารทุก 1-3 วัน และดักไขมันออกจากตัวบ่อดักไขมันไปกำจัดเป็นประจำสัปดาห์ละครั้ง โดยรวบรวมใส่ถุงพลาสติกมัดปากถุงให้มิดชิดเพื่อป้องกันการหกรั่ว แล้วนำไปทิ้งในถังขยะย่อยสลายได้			
(6) ตรวจสอบคุณภาพน้ำที่ออกจากระบบบำบัดน้ำเสียรวมของโครงการ เดือนละ 1 ครั้ง ตลอดระยะดำเนินโครงการ			

2. ระยะเปิดดำเนินการโครงการ			
ร่างมาตรการป้องกันและแก้ไขผลกระทบสิ่งแวดล้อมจากการพัฒนาโครงการ ต่อผู้พักอาศัยบริเวณโดยรอบโครงการ	เพียงพอ (1)	ไม่เพียงพอ (2)	ข้อเสนอแนะเพิ่มเติม
4) การระบายน้ำ			
(1) จัดให้มีระบบท่อน้ำเพื่อรองรับปริมาณน้ำหลากที่เพิ่มขึ้นหลังจากการพัฒนาโครงการได้อย่างเพียงพอ และจะระบายน้ำฝนที่เก็บกักไว้ออกในอัตราไม่เกินค่าอัตราการระบายน้ำก่อนการพัฒนา เพื่อประโยชน์ในการชะลอการระบายน้ำป้องกันปัญหาน้ำท่วมตลิ่งที่ใกล้เคียงโครงการ			
(2) ตรวจสอบดูแลอุปกรณ์ของระบบระบายน้ำ เพื่อป้องกันมิให้มีการสะสมของตะกอนดินในบ่อพักที่เป็นสาเหตุให้เกิดการอุดตัน ซึ่งเป็นอุปสรรคในการระบายน้ำ			
(3) ติดตั้งตะแกรงดักขยะที่ MH สุดท้ายก่อนระบายออกสู่ทางระบายน้ำสาธารณะ			
(4) จัดให้มีการขุดลอกตะกอนสะสมภายในท่อระบายน้ำภายในโครงการและท่อระบายน้ำด้านหน้าโครงการบริเวณที่มีการเชื่อมต่อท่อระบายน้ำของโครงการกับท่อระบายน้ำสาธารณะ เพื่อให้ไม่มีตะกอนสะสมภายในท่อระบายน้ำอย่างน้อยปีละ 1 ครั้ง			
5) การจัดการมูลฝอย			
(1) จัดให้พื้นที่พักขยะรวม และจัดให้มีถังรองรับมูลฝอย แบ่งเป็น ถังรองรับมูลฝอยย่อยสลายได้ ถังรองรับมูลฝอยทั่วไป ถังรองรับมูลฝอยที่สามารถนำกลับมาใช้ประโยชน์ได้ (มูลฝอยรีไซเคิล) และถังรองรับมูลฝอยอันตราย วางไว้บริเวณที่พักขยะรวม			
(2) มูลฝอยย่อยสลายได้และมูลฝอยทั่วไปจะประสานงานให้เทศบาลตำบลหนองปรือเข้ามารับไปกำจัดเป็นประจำ			
(3) มูลฝอยที่สามารถนำกลับมาใช้ประโยชน์ได้ (มูลฝอยรีไซเคิล) จะจำหน่ายให้กับรถรับซื้อของเก่า			
(4) มูลฝอยอันตราย จะประสานงานให้ประสานงานให้เทศบาลตำบลหนองปรือ / หน่วยงานที่ได้รับอนุญาตเข้ามารับไปกำจัด			
(5) ทุกครั้งหลังจากเทศบาลตำบลหนองปรือเข้ามาเก็บขนขยะไปแล้ว จะมีการทำความสะอาดถังขยะและพื้นที่พักขยะรวม เพื่อป้องกันการเกิดกลิ่น การเป็นแหล่งสะสมของเชื้อโรคและที่อยู่อาศัยของสัตว์ที่เป็นพาหะนำโรคติดต่อ			
(6) ทำความสะอาดถังขยะทุกครั้งหลังการเก็บขนมูลฝอยไปกำจัด เพื่อป้องกันกลิ่นรบกวนผู้พักอาศัยข้างเคียง และป้องกันแหล่งเพาะพันธุ์ของเชื้อโรคและสัตว์ที่เป็นพาหะนำโรคติดต่อต่าง ๆ			
(7) น้ำเสียจากการทำความสะอาดถังขยะและที่พักมูลฝอยรวม ระบายเข้าสู่ระบบบำบัดน้ำเสียรวมของโครงการ			
6) การป้องกันอัคคีภัย			
(1) ภายในพื้นที่โครงการจัดให้มีหัวจ่ายน้ำดับเพลิง (Fire Hydrant) ตามมาตรฐานของวิศวกรรมสถานฯ และแต่ละแปลงรวมทั้งพื้นที่นิติบุคคลจะมีถังดับเพลิงแบบมือถือชนิดสารเคมี 10 ปอนด์ (4.5 กิโลกรัม)			

2. ระยะเปิดดำเนินการโครงการ			
ร่างมาตรการป้องกันและแก้ไขผลกระทบสิ่งแวดล้อมจากการพัฒนาโครงการ ต่อผู้พักอาศัยบริเวณโดยรอบโครงการ	เพียงพอ (1)	ไม่เพียงพอ (2)	ข้อเสนอแนะเพิ่มเติม
(2) ประชาสัมพันธ์ให้เจ้าของบ้าน รวมทั้งเจ้าหน้าที่นิติบุคคลโครงการตรวจสอบ อายุการใช้งานของถังดับเพลิงเป็นประจำ และให้นำไปทำการเปลี่ยน สารเคมีตามข้อกำหนดของผู้ผลิต			
(3) ตรวจสอบหัวจ่ายน้ำดับเพลิงอย่างสม่ำเสมอให้อยู่ในสภาพที่ใช้งานได้ หาก พบว่ามีความเสียหาย หรือใช้งานไม่ได้ให้รีบดำเนินการแก้ไขทันที			
(4) จัดให้มีจุดรวมพลบริเวณพื้นที่ส่วนสาธารณะ			
7) การจัดการจราจร			
(1) ติดตั้งไฟส่องสว่างบริเวณทางเข้า-ออก และบนถนนภายในโครงการเพื่อให้ มองเห็นรถเข้า-ออกจากโครงการได้ชัดเจน			
(2) จัดให้มีป้ายสัญลักษณ์ การจราจรบริเวณด้านหน้าโครงการ เช่น ป้ายจำกัด ความเร็ว และป้ายเตือน “ข้างหน้ามีรถเข้า-ออก” เป็นต้น			
(3) จัดให้มีป้ายสัญลักษณ์การจราจรบริเวณที่จำเป็นภายในโครงการ เช่น กระจกมองบริเวณทางแยก ป้ายจำกัดความเร็ว สันชะลอความเร็ว และตีเส้น เครื่องหมายจราจรบนสันชะลอความเร็ว เป็นต้น			
(4) ควบคุมดูแลไม่ให้ยานพาหนะที่เกี่ยวข้องกับโครงการจอดบนถนนสาธารณะ เพื่อป้องกันการกีดขวางการจราจร			
(5) หากมีการจอดยานพาหนะบนถนนภายในโครงการต้องควบคุมดูแลไม่ให้ ยานพาหนะจอดขวางบ้านข้างเคียงและกีดขวางการจราจรภายในโครงการ			
8) ความปลอดภัยในชีวิตและทรัพย์สิน			
(1) จัดให้มีเจ้าหน้าที่รักษาความปลอดภัยประจำที่บริเวณทางเข้า-ออกพื้นที่ โครงการ และบริเวณต่าง ๆ ของโครงการ เพื่อดูแลความสงบเรียบร้อยให้กับ ผู้พักอาศัยของโครงการ และพื้นที่ข้างเคียงตลอด 24 ชั่วโมง			
(2) ทางโครงการมีการติดตั้งกล้องวงจรปิดบริเวณทางเข้า-ออกของโครงการ และตามจุดต่าง ๆ ของโครงการ			

ความคิดเห็นและข้อเสนอแนะสำหรับโครงการ

.....

.....

.....

.....

.....

.....

.....

.....

ขอความกรุณาลงชื่อผู้ตอบแบบสำรวจเพื่อยืนยันความถูกต้องและครบถ้วนของความคิดเห็นของท่าน

ลงชื่อผู้ตอบ.....

(.....)

วันที่...../...../.....

**แบบสำรวจสภาพเศรษฐกิจ-สังคม ความคิดเห็นและข้อห่วงกังวลเกี่ยวกับการพัฒนาโครงการ
และความเพียงพอของร่างมาตรการป้องกันและแก้ไขผลกระทบสิ่งแวดล้อม
จากการพัฒนาโครงการ ภัททา ไพรม์ 2**

ที่ตั้งโครงการ : ถนน ขบ.ถ.10.005 (ถนนทุ่งกลม-ตาลหม่น) ตำบลหนองปรือ อำเภอบางละมุง จังหวัดชลบุรี
เจ้าของโครงการ : บริษัท ภัททา ดีเวลลอปเม้นท์ จำกัด
บริษัทที่ปรึกษาด้านสิ่งแวดล้อมของโครงการ : บริษัท เอ็นไวรอนเมนทอล เทคโนโลยี คอนซัลแตนท์ จำกัด



รูปที่ 1 ที่ตั้งโครงการ

- รูปแบบโครงการ :** เนื้อที่ดินตามโฉนด 67 ไร่ 2 งาน 18.80 ตารางวา เป็นโครงการจัดสรรที่ดินพร้อมสิ่งปลูกสร้างเพื่อการอยู่อาศัย ประกอบด้วย บ้านเดี่ยว ความสูง 2 ชั้น จำนวน 218 แปลง และพื้นที่สาธารณูปโภค ได้แก่ สวนสาธารณะ สวนหย่อม อาคารสโมสรพร้อมสระว่ายน้ำและสำนักงานนิติบุคคล พื้นที่ระบบบำบัดน้ำเสียรวม พื้นที่พักขยะรวม พื้นที่บ่อหน่วงน้ำ ถนนโครงการ และที่กับลจร (แบบจำลองโครงการตามรูปที่ 2 และผังบริเวณโครงการตามรูปที่ 3)
- ระบบบำบัดน้ำเสีย :** จัดให้มีระบบบำบัดน้ำเสีย เพื่อบำบัดน้ำเสียให้มีคุณภาพตามมาตรฐานน้ำทิ้งภายในโครงการ
- การระบายน้ำ :** จัดให้มีระบบระบายน้ำ เพื่อรองรับน้ำหลากที่เกิดขึ้นจากการพัฒนาโครงการและระบายน้ำออกจากโครงการในอัตราที่ไม่เกินก่อนพัฒนาโครงการ
- ห้องพักมูลฝอย :** จัดให้มีพื้นที่พักขยะรวม สามารถรองรับมูลฝอยของโครงการได้อย่างเพียงพอ
- วัตถุประสงค์ในการทำแบบสำรวจ :** เพื่อให้ประชาชนที่อยู่ในขอบเขตพื้นที่ศึกษา มีส่วนร่วมในการแสดงความคิดเห็นเกี่ยวกับข้อห่วงกังวล และความเพียงพอของร่างมาตรการป้องกันและแก้ไขผลกระทบสิ่งแวดล้อมในการก่อสร้างและเปิดดำเนินการโครงการ เพื่อนำไปประเมินผลกระทบสิ่งแวดล้อมและเสนอต่อสำนักงานนโยบายและแผนทรัพยากรธรรมชาติและสิ่งแวดล้อม (สผ.) และจังหวัดชลบุรี ในการพิจารณาให้ความเห็นต่อไป
- ติดต่อสอบถาม :** เจ้าหน้าที่สิ่งแวดล้อมและประชาสัมพันธ์โครงการ
คุณทัชชา ปะละ โทรศัพท์ : 087-538-5894 Email : tadcha@etech.co.th
คุณวารุณี บัวงาม โทรศัพท์ : 088-003-6059 Email : warunee@etech.co.th
Line ID : eia.etech2



ข้อมูลผู้ให้สัมภาษณ์

ชื่อ-สกุล (นาย/นาง/นางสาว).....
ชื่อหมู่บ้าน/ชุมชน.....ซอย.....ถนน.....
ตำบล.....อำเภอ.....จังหวัดชลบุรี

ขอขอบคุณท่านที่ให้ความร่วมมือมา ณ โอกาสนี้



รูปที่ 2 แบบจำลองโครงการ
(ณ เดือนพฤษภาคม 2565 ซึ่งอาจมีการเปลี่ยนแปลงจากนี้ไม่มากนัก)



รูปที่ 4 ขอบเขตพื้นที่ศึกษาผลกระทบสิ่งแวดล้อม

การประเมินผลกระทบสิ่งแวดล้อมของโครงการจะมีพื้นที่ศึกษาครอบคลุมพื้นที่ (ดังแสดงในรูปที่ 4) ดังนี้

- 1) พื้นที่โครงการ ขนาด 67 ไร่ 2 งาน 18.80 ตารางวา ตั้งอยู่ที่ถนน ชบ.ถ.10.005 (ถนนทุ่งกลม-ตาลหม่น) ตำบลหนองปรือ อำเภอบางละมุง จังหวัดชลบุรี
- 2) พื้นที่ใกล้เคียงโครงการ ในระยะ 1,000 เมตร จากขอบเขตพื้นที่โครงการ ซึ่งครอบคลุมพื้นที่
 - อำเภอบางละมุง จำนวน 2 ตำบล ได้แก่ ตำบลหนองปรือ และตำบลห้วยใหญ่

กลุ่มผู้มีส่วนได้ส่วนเสียหรือกลุ่มเป้าหมายที่โครงการจะดำเนินการรับฟังความคิดเห็นของประชาชน แบ่งออกเป็น 5 กลุ่มหลัก ดังนี้

- **กลุ่มที่ 1 กลุ่มพื้นที่หลัก ได้แก่**
 - คริวเรือน/สถานประกอบการ/หน่วยงานที่อยู่ติดพื้นที่โครงการ ดำเนินการรับฟังความคิดเห็นทุกแห่ง
 - คริวเรือน/สถานประกอบการ/หน่วยงานที่อยู่ในระยะมากกว่า 0-100 เมตร จากขอบเขตพื้นที่โครงการ ดำเนินการรับฟังความคิดเห็นทุกแห่ง
- **กลุ่มที่ 2 กลุ่มพื้นที่รอง ได้แก่**
 - กลุ่มคริวเรือนที่อยู่ในระยะมากกว่า 100-500 เมตร จากขอบเขตพื้นที่โครงการ ดำเนินการรับฟังความคิดเห็น ร้อยละ 80 ของจำนวนตัวอย่างในกลุ่มพื้นที่รอง ที่ได้จากการคำนวณตามระเบียบวิธีวิจัยทางด้านสังคมศาสตร์
 - กลุ่มคริวเรือนที่อยู่ในระยะมากกว่า 500-1,000 เมตร จากขอบเขตพื้นที่โครงการ ดำเนินการรับฟังความคิดเห็น ร้อยละ 20 ของจำนวนตัวอย่างในกลุ่มพื้นที่รอง ที่ได้จากการคำนวณตามระเบียบวิธีวิจัยทางด้านสังคมศาสตร์
- **กลุ่มที่ 3 กลุ่มพื้นที่อ่อนไหว ได้แก่** สถานศึกษา ศาสนสถาน สถานพยาบาล ที่อยู่ในระยะ 1,000 เมตร จากขอบเขตพื้นที่โครงการ ดำเนินการรับฟังความคิดเห็นทุกแห่ง
- **กลุ่มที่ 4 กลุ่มหน่วยงานราชการ** ที่อยู่ในระยะ 1,000 เมตร จากขอบเขตพื้นที่โครงการ ดำเนินการรับฟังความคิดเห็นทุกแห่ง
- **กลุ่มที่ 5 กลุ่มผู้นำชุมชน/หมู่บ้าน** ที่อยู่ในระยะ 1,000 เมตร จากขอบเขตพื้นที่โครงการ ดำเนินการรับฟังความคิดเห็นทุกแห่ง

แบบสำรวจสภาพเศรษฐกิจ-สังคม

ส่วนที่ 1 ข้อมูลทั่วไปของผู้ให้สัมภาษณ์

- 1.1 เพศ ☐ ชาย ☐ หญิง
- 1.2 อายุ ปี
- 1.3 ตำแหน่งในชุมชน/หมู่บ้าน.....
- 1.4 ระดับการศึกษาขั้นสูงสุด
- ☐ ไม่ได้เรียน ☐ ประถมศึกษา ☐ มัธยมศึกษาตอนต้น
- ☐ มัธยมศึกษาตอนปลาย/ ปวช. ☐ อนุปริญญา/ ปวส. ☐ ปริญญาตรี
- ☐ สูงกว่าปริญญาตรี ☐ อื่น ๆ ระบุ
- 1.5 การนับถือศาสนา
- ☐ พุทธ ☐ อิสลาม ☐ คริสต์ ☐ อื่น ๆ ระบุ

ส่วนที่ 2 ข้อมูลชุมชน/หมู่บ้าน

- 2.1 ชื่อชุมชน/หมู่บ้าน.....
- 2.2 จำนวนครัวเรือน จำนวน.....หลังคาเรือน
- 2.3 จำนวนประชากร จำนวน.....คน แบ่งออกเป็น
- ชาย.....คน
- หญิง.....คน

ส่วนที่ 3 สภาพปัญหาด้านสิ่งแวดล้อม สาธารณูปโภค สังคม และสุขภาพที่ได้รับในปัจจุบัน

ปัญหา	ระดับผลกระทบ						แหล่งที่มาของปัญหา
	(0) ไม่มี	(1) น้อยที่สุด	(2) น้อย	(3) ปานกลาง	(4) มาก	(5) มากที่สุด	
3.1 ปัญหาด้านสิ่งแวดล้อม							
1) กลิ่นรบกวน							
2) ฝุ่นละออง							
3) เขม่า / ควัน							
4) น้ำเสีย							
5) เสียงดังและการสั่นสะเทือน							
3.2 ปัญหาด้านสาธารณูปโภค							
1) การจราจรติดขัด							
2) ถนนอยู่ในสภาพไม่ดี							
3) ไฟฟ้าใช้ไม่ทั่วถึง/ไม่เพียงพอ/ ไฟฟ้าดับ							
4) การขาดแคลนน้ำประปา/ น้ำประปาไม่ไหล							
5) ขยะล้น/การจัดเก็บขยะไม่ เพียงพอ							

ปัญหา	ระดับผลกระทบ						แหล่งที่มาของปัญหา
	(0) ไม่มี	(1) น้อยที่สุด	(2) น้อย	(3) ปานกลาง	(4) มาก	(5) มากที่สุด	
3.3 ปัญหาด้านสังคม							
1) ยาเสพติด							
2) การลักขโมย							
3) การทะเลาะวิวาท							
4) อาชญากรรม							
5) การว่างงาน							
6) ความยากจน							
7) การเพิ่มขึ้นของคนต่างถิ่นเข้ามา ในพื้นที่							
8) ความแออัดของที่อยู่อาศัย							
9) การบดบังแสงของอาคาร ใกล้เคียง							
10) การบดบังลมของตัวอาคาร ใกล้เคียง							
3.4 อื่น ๆ ระบุ.....							

แบบสำรวจความคิดเห็นและข้อห่วงกังวลจากการพัฒนาโครงการ ภัททา ไพร่ม 2

1. ท่านทราบหรือไม่ว่าจะมีโครงการนี้เกิดขึ้น

☐ (1) ไม่เคยทราบ

☐ (2) เคยทราบ (โปรดระบุแหล่งที่มาของข้อมูล ตอบได้มากกว่า 1 ข้อ)

☐ (2.1) เจ้าหน้าที่โครงการ

☐ (2.2) แผ่นพับประชาสัมพันธ์

☐ (2.3) เพื่อนบ้าน

☐ (2.4) เจ้าของที่ดิน

☐ (2.5) อื่น ๆ ระบุ.....

2. ท่านคิดว่าการเกิดขึ้นของโครงการ จะส่งผลกระทบใน**ทางบวก**ต่อชุมชน/หมู่บ้านของท่านหรือไม่

ประเด็นผลกระทบ	ระดับผลกระทบ					
	(0) ไม่มี	(1) น้อยที่สุด	(2) น้อย	(3) ปานกลาง	(4) มาก	(5) มากที่สุด
1) ประชาชนมีทางเลือกในการหาที่อยู่เพิ่มมากขึ้น						
2) เกิดการจ้างงานในชุมชนมากขึ้น						
3) เกิดรายได้จากการขายสินค้าและบริการให้ผู้พักอาศัยในโครงการ						
4) ชุมชนเจริญและพัฒนาไปมากกว่าเดิม						
5) ธุรกิจการค้าในละแวกใกล้เคียงดีขึ้นตามไปด้วย						
6) อื่น ๆ ระบุ.....						

3. ท่านคิดว่าการเกิดขึ้นของโครงการ จะส่งผลกระทบทางสิ่งแวดล้อม สาธารณูปโภค สังคม และสุขภาพใน**ทางลบ**ต่อชุมชน/หมู่บ้านของท่านหรือไม่

ประเด็นผลกระทบ	ระดับผลกระทบ					
	(0) ไม่มี	(1) น้อยที่สุด	(2) น้อย	(3) ปานกลาง	(4) มาก	(5) มากที่สุด
ระยะก่อสร้าง (ประมาณ 52 เดือน)						
1) ฝุ่นละออง/ คุณภาพอากาศ						
2) เสียงดังรบกวน						
3) ความสั่นสะเทือน						
4) น้ำเน่าเสีย						
5) การระบายน้ำ						
6) ขยะมูลฝอย						
7) การจราจรติดขัด						
8) อื่น ๆ ระบุ.....						
ระยะเปิดดำเนินการ						
1) ฝุ่นละออง/ คุณภาพอากาศ						
2) เสียงดังรบกวน						
3) น้ำเน่าเสีย						
4) ขยะมูลฝอย						
5) การจราจรติดขัด						
6) น้ำประปามีแรงดันต่ำลง/ไหลช้า						
7) ไฟฟ้าใช้ไม่ทั่วถึง/ไม่เพียงพอ/ไฟฟ้าดับ						
8) อื่น ๆ ระบุ.....						

แบบสำรวจความคิดเห็นเกี่ยวกับความเพียงพอของร่างมาตรการป้องกันและแก้ไขผลกระทบสิ่งแวดล้อม

จากการพัฒนาโครงการ ภัททา ไพร่ม 2

ขอคิดเห็นต่อความเพียงพอของร่างมาตรการป้องกันและแก้ไขผลกระทบสิ่งแวดล้อมจากการพัฒนาโครงการ ภัททา ไพร่ม 2 ในระยะก่อสร้าง และระยะเปิดดำเนินการ

(ระบุเครื่องหมาย ✓ ในช่องเพียงพอหรือไม่เพียงพอตามความคิดเห็นของท่าน หากท่านเห็นว่าไม่เพียงพอกรุณาระบุข้อเสนอแนะเพิ่มเติม)

1. ระยะก่อสร้างโครงการ (52 เดือน)			
ร่างมาตรการป้องกันและแก้ไขผลกระทบสิ่งแวดล้อมจากการพัฒนาโครงการ ต่อผู้พักอาศัยบริเวณโดยรอบโครงการ	เพียงพอ (1)	ไม่เพียงพอ (2)	ข้อเสนอแนะเพิ่มเติม
1) คุณภาพอากาศ			
(1) จัดทำรั้วโครงการซึ่งเป็นรั้วคอนกรีต ความสูง 2 เมตร ตลอดแนวเขตพื้นที่โครงการ ยกเว้นบริเวณทางเข้า-ออกโครงการ เพื่อป้องกันฝุ่นละอองกระจายไปยังพื้นที่ข้างเคียง			
(2) ใช้ผ้าใบ (Mesh Sheet) หรือวัสดุเทียบเท่ากันรอบอาคารให้มีความสูงเท่ากับอาคารขณะก่อสร้าง เฉพาะการก่อสร้างอาคารที่อยู่ด้านติดแนวเขตที่ดิน			
(3) ใช้ผ้าคลุมรถบรรทุกที่ใช้ขนส่งวัสดุ เพื่อป้องกันการรบกวนลงบนถนนสาธารณะ			
(4) เปิดหน้าดินเพื่อการก่อสร้างเท่าที่จำเป็น			
(5) ฉีดพรมน้ำบริเวณที่ทำให้เกิดฝุ่นและไม่มีสิ่งปกคลุม ตลอดระยะเวลาการก่อสร้างโครงการ			
(6) จัดให้มีคนงานคอยกวาดเศษดิน ทราย ที่ตกหล่นบริเวณทางเข้า - ออกโครงการ และพื้นที่ข้างเคียง			
(7) กำหนดความเร็วของยานพาหนะที่ใช้ขนส่งวัสดุ ให้มีความเร็วไม่เกิน 30 กิโลเมตร/ชั่วโมง			
(8) ในการกองเศษวัสดุที่เหลือใช้ในพื้นทีโครงการ ให้ปิดหรือคลุมด้วยผ้าใบให้มิดชิด			
(9) จัดให้มีจุดล้างล้อรถบริเวณทางเข้า-ออกโครงการ โดยรถยนต์ที่ออกจากพื้นที่ที่โครงการต้องล้างล้อรถเพื่อทำความสะอาดไม่ให้มีดินติดล้อรถไปรบกวนบนถนนสาธารณะ ถ้ามีดินหรือทรายหกหล่นบนถนนสาธารณะให้ส่งคนงานไปทำความสะอาดถนนโดยทันที			
(10) หมั่นตรวจสอบและบำรุงรักษาเครื่องยนต์ของรถบรรทุกและเครื่องจักรที่ใช้ในการก่อสร้างให้อยู่ในสภาพสมบูรณ์ตลอดเวลา และควบคุมควันดำไม่ให้เกินเกณฑ์มาตรฐานของกฎหมาย			
(11) ตรวจวัดฝุ่นละอองและมลพิษทางอากาศ ในบริเวณภายในพื้นที่ก่อสร้างโครงการ			

1. ระยะก่อสร้างโครงการ (52 เดือน)			
ร่างมาตรการป้องกันและแก้ไขผลกระทบสิ่งแวดล้อมจากการพัฒนาโครงการ ต่อผู้พักอาศัยบริเวณโดยรอบโครงการ	เพียงพอ (1)	ไม่เพียงพอ (2)	ข้อเสนอแนะเพิ่มเติม
2) เสียง			
(1) จัดทำรั้วโครงการซึ่งเป็นรั้วคอนกรีต ความสูง 2 เมตร ตลอดแนวเขตพื้นที่โครงการ พร้อมประตูเข้า-ออก			
(2) ปิดประตูเข้า-ออกตลอดเวลา ยกเว้นช่วงที่มียานพาหนะเข้า-ออก			
(3) กำหนดบริเวณกิจกรรมที่ก่อให้เกิดเสียงดังอยู่ห่างจากอาคารข้างเคียงให้มากที่สุดเท่าที่จะเป็นไปได้			
(4) จำกัดความเร็วของยานพาหนะที่ขนส่งวัสดุก่อสร้างและอุปกรณ์ต่าง ๆ เข้าสู่พื้นที่โครงการในเขตชุมชนบริเวณข้างเคียงโครงการที่ 30 กม./ชม. รวมทั้งไม่บรรทุกเกินอัตราบรรทุกที่กฎหมายกำหนด			
(5) ห้ามรถบรรทุกที่เกี่ยวข้องกับโครงการเร่งเครื่องยนต์และกดแตรโดยไม่จำเป็น			
(6) เลือกใช้วัสดุก่อสร้างที่ติดตั้งมาจากโรงงานเพื่อลดกิจกรรมที่มีเสียงดังบริเวณหน้างาน			
(7) จัดพื้นที่เฉพาะโดยกันเป็นห้องสำหรับกิจกรรมที่จะมีเสียงดังรบกวน เช่น การตัด การเจียร และจัดให้คนงานที่ทำงานในพื้นที่ดังกล่าวมีสวมใส่เครื่องมือ/อุปกรณ์ลดเสียง			
(8) กำหนดช่วงเวลาการก่อสร้างในช่วงเวลา 8.00 - 17.00 น. หากมีกิจกรรมต่อเนื่องต้องแจ้งให้ผู้พักอาศัยข้างเคียงทราบล่วงหน้า แต่ต้องก่อสร้างไม่เกินเวลา 20.00 น.			
(9) ตรวจวัดเสียง ในบริเวณภายในพื้นที่ก่อสร้างโครงการ			
3) ความสั่นสะเทือน			
(1) จำกัดความเร็วของยานพาหนะที่ขนส่งวัสดุก่อสร้างและอุปกรณ์ต่าง ๆ เข้าสู่พื้นที่โครงการในเขตชุมชนบริเวณข้างเคียงโครงการที่ 30 กม./ชม. รวมทั้งไม่บรรทุกเกินอัตราบรรทุกที่กฎหมายกำหนด			
(2) ถ้าอาคารข้างเคียงได้รับความเสียหาย โครงการจะดำเนินการตรวจสอบความเสียหายที่เกิดขึ้น และทำการเจรจากับผู้ได้รับผลกระทบ เพื่อซ่อมแซมหรือชดเชยความเสียหายตามสภาพความเป็นจริงโดยไม่ชักช้า โดยมีระยะเวลาในการรับผิดชอบและชดเชยความเสียหาย ตลอดระยะเวลาในการก่อสร้าง			
(3) ตรวจวัดความสั่นสะเทือน ในบริเวณภายในพื้นที่ก่อสร้างโครงการ			
4) การจัดการน้ำเสีย			
(1) จัดให้มีห้องน้ำและห้องส้วมของคนงาน และมีการบำบัดน้ำเสียจากห้องน้ำและห้องส้วมของคนงาน ก่อนระบายออกจากโครงการ			
(2) จัดให้มีที่ระบายน้ำชั่วคราวโดยรอบพื้นที่ก่อสร้าง เพื่อรวบรวมน้ำเสียลงสู่บ่อพักน้ำ พร้อมทั้งติดตั้งตะแกรงดักขยะ ก่อนระบายออกจากโครงการ			
(3) ตรวจวัดคุณภาพน้ำบริเวณบ่อพักน้ำสุดท้ายก่อนระบายออกจากโครงการ เดือนละ 1 ครั้ง ตลอดระยะเวลาก่อสร้างโครงการ			

1. ระยะก่อสร้างโครงการ (52 เดือน)			
ร่างมาตรการป้องกันและแก้ไขผลกระทบสิ่งแวดล้อมจากการพัฒนาโครงการ ต่อผู้พักอาศัยบริเวณโดยรอบโครงการ	เพียงพอ (1)	ไม่เพียงพอ (2)	ข้อเสนอแนะเพิ่มเติม
5) การระบายน้ำ			
(1) จัดให้มีรางระบายน้ำสำหรับระบายน้ำฝน และน้ำทิ้งจากระบบบำบัดน้ำเสีย แล้วรวบรวมเข้าสู่บ่อพักน้ำเพื่อตกตะกอนดินก่อนระบายน้ำออกก่อนระบายออกจากโครงการ			
(2) ขุดลอกตะกอนดินที่สะสมในบ่อตกตะกอนเป็นประจำ เพื่อป้องกันและตรวจสอบมาให้มีเศษวัสดุต่างๆ อุดตันในท่อระบายน้ำสาธารณะ			
6) การจัดการมูลฝอย			
(1) จัดให้มีถังรองรับมูลฝอยจากคนงาน แบ่งเป็น ถังรองรับมูลฝอยย่อยสลายได้ ถังรองรับมูลฝอยทั่วไป ถังรองรับมูลฝอยที่สามารถนำกลับมาใช้ประโยชน์ได้ (มูลฝอยรีไซเคิล) และถังรองรับมูลฝอยอันตราย วางไว้บริเวณที่พักและรวบรวมมูลฝอยทั้งหมด เพื่อให้หน่วยงานท้องถิ่น มารับไปกำจัดต่อไป โดยไม่มีการตกค้างก่อให้เกิดกลิ่นรบกวนและแพร่กระจายเชื้อโรค			
(2) กำจัดให้คนงานทิ้งมูลฝอยลงในภาชนะรองรับอย่างเคร่งครัด			
(3) ไม่นำเศษวัสดุที่เหลือจากการก่อสร้างไปทิ้งในพื้นที่สาธารณะ			
(4) ตรวจสอบถังรองรับมูลฝอยให้อยู่ในสภาพที่ดีอยู่เสมอ หากพบว่าถังรองรับมูลฝอยอยู่ในสภาพที่ชำรุดต้องเปลี่ยนทันที			
(5) กำหนดให้ผู้ขนส่งเศษวัสดุไปกำจัด ต้องใช้ผ้าคลุมรถบรรทุกที่ใช้ขนส่ง เพื่อป้องกันการร่วงหล่นบนพื้นจราจร			
7) การจราจร			
(1) กำชับให้คนขับรถบรรทุกที่เกี่ยวข้องกับโครงการปฏิบัติตามกฎจราจรอย่างเคร่งครัด โดยเฉพาะเมื่อผ่านบริเวณชุมชน รวมทั้งไม่บรรทุกเกินอัตราการบรรทุกที่กฎหมายกำหนด			
(2) จัดให้มีเจ้าหน้าที่รักษาความปลอดภัยอำนวยความสะดวกให้กับรถที่จะเข้า-ออกจากโครงการ ให้สามารถเข้า-ออกได้โดยสะดวกและปลอดภัย ไม่กีดขวางการจราจร			
(3) ห้ามจอดรถเพื่อรอขนส่งวัสดุ หรือรับ-ส่งคนงานบนถนนบริเวณด้านหน้าโครงการ และถนนอื่นๆ บริเวณใกล้เคียงโดยเด็ดขาด			
(4) หลีกเลี่ยงการขนส่งวัสดุในช่วงชั่วโมงเร่งด่วน			
(5) คลุมกระบะรถบรรทุกด้วยผ้าใบ ป้องกันการหกหล่นของวัสดุบนเส้นทางขนส่ง			
8) ความปลอดภัยในชีวิตและทรัพย์สิน			
(1) ติดตั้งกล้องวงจรปิดภายในพื้นที่ โดยกล้องวงจรปิดต้องใช้งานได้ตลอด 24 ชั่วโมง เพื่อตรวจสอบความปลอดภัยภายในพื้นที่โครงการ			
(2) จัดให้มีเจ้าหน้าที่รักษาความปลอดภัยคอยสอดส่องดูแลโดยรอบพื้นที่โครงการให้เรียบร้อยตลอด 24 ชั่วโมง			
(3) ติดตั้งป้ายห้ามมิให้ผู้ที่ไม่เกี่ยวข้องเข้าไปภายในบริเวณพื้นที่ก่อสร้างโครงการ			

1. ระยะก่อสร้างโครงการ (52 เดือน)			
ร่างมาตรการป้องกันและแก้ไขผลกระทบสิ่งแวดล้อมจากการพัฒนาโครงการ ต่อผู้พักอาศัยบริเวณโดยรอบโครงการ	เพียงพอ (1)	ไม่เพียงพอ (2)	ข้อเสนอแนะเพิ่มเติม
(4) จัดให้มีหัวหน้างานคอยควบคุมดูแลคนงาน ไม่ให้ก่อความเดือดร้อนต่อผู้ ที่อยู่ข้างเคียง			
(5) ออกกฎระเบียบการปฏิบัติงานของคนงานภายในพื้นที่ก่อสร้างโครงการ โครงการ อาทิเช่น ห้ามก่อไฟก่อนได้รับอนุญาต เพื่อป้องกันการเกิดอัคคีภัย ห้ามเล่นการพนันทุกประเภท เพื่อป้องกันไม่ให้เกิดการมั่วสุมและการ ทะเลาะวิวาท ห้ามซื้อ-ขายยาเสพติดทุกประเภทและมีไว้ในครอบครอง เพื่อความปลอดภัยของคนงานและผู้ที่พักอาศัยในบริเวณใกล้เคียง ห้ามส่ง เสียงดังเกินความจำเป็น ห้ามทะเลาะวิวาททุกกรณี เพื่อความสงบเรียบร้อย ภายในบริเวณพื้นที่โครงการ หากมีการทะเลาะวิวาทเกิดขึ้นพิจารณาให้ออก ทั้งสองฝ่าย ห้ามลักขโมย หากมีการลักขโมยเกิดขึ้นต้องถูกส่งดำเนินคดี ห้ามนำบุคคลภายนอกเข้ามาในพื้นที่พื้นที่โดยไม่ได้รับอนุญาต เพื่อความ เป็นระเบียบและความปลอดภัยภายในบริเวณพื้นที่ก่อสร้างโครงการและ บริเวณโดยรอบโครงการ รวมทั้งกำหนดบทลงโทษผู้ฝ่าฝืนกฎระเบียบอย่าง ชัดเจนและดำเนินการ โดยเด็ดขาดหากมีการฝ่าฝืน			
(6) ทำป้ายประชาสัมพันธ์โดยแสดงระยะเวลาที่ใช้ในการก่อสร้างโครงการ โครงการ พร้อมระบุชื่อ พร้อมเบอร์โทรศัพท์ ของผู้รับผิดชอบในการควบคุม งาน บริเวณด้านหน้าโครงการที่สามารถเห็นได้อย่างชัดเจน			

2. ระยะเปิดดำเนินการโครงการ			
ร่างมาตรการป้องกันและแก้ไขผลกระทบสิ่งแวดล้อมจากการพัฒนาโครงการ ต่อผู้พักอาศัยบริเวณโดยรอบโครงการ	เพียงพอ (1)	ไม่เพียงพอ (2)	ข้อเสนอแนะเพิ่มเติม
1) คุณภาพอากาศ			
(1) จัดเจ้าหน้าที่คอยดูแลตรวจสอบรักษาดันไม้ในพื้นที่สีเขียวให้มีสภาพสวยงามอย่างสม่ำเสมอ ตลอดระยะดำเนินโครงการ นอกจากนี้หากมีต้นไม้ได้รับความเสียหาย หรือตายต้องปลูกทดแทนใหม่ทันที เพื่อเป็นการส่งเสริมการพัฒนาที่ยั่งยืนและเป็นการช่วยรักษาสภาพแวดล้อม สร้างทัศนียภาพ และให้ความสำคัญกับคุณภาพชีวิตของผู้อาศัย และพื้นที่บริเวณโดยรอบโครงการ			
(2) จัดระบบการจราจรภายในโครงการให้เหมาะสมกับสภาพการจราจรภายนอก เพื่อลดการระบายมลสารทางอากาศจากการจราจร			
(3) หมั่นดูแลรักษาความสะอาดพื้นถนนภายในโครงการสม่ำเสมอ เพื่อลดปริมาณฝุ่นละออง			
2) เสียง			
(1) จัดให้มีเจ้าหน้าที่คอยดูแลตรวจสอบรักษาดันไม้ในพื้นที่สีเขียวให้มีสภาพสวยงามอย่างสม่ำเสมอ เนื่องจากต้นไม้ต่าง ๆ ในโครงการสามารถช่วยดูดซับเสียงระหว่างภายในโครงการและพื้นที่ข้างเคียงได้อีกทางหนึ่ง			
(2) ติดตั้งป้ายจำกัดความเร็วของยานพาหนะภายในพื้นที่โครงการที่ 20 กม./ชม.			
(3) ติดตั้งป้ายห้ามกีดขวางบนพื้นที่โครงการ			
(4) ติดตามปัญหาเรื่องร้องเรียนจากชุมชนใกล้เคียง			
3) การจัดการน้ำเสีย			
(1) จัดให้มีการติดตั้งบ่อดักไขมันและระบบบำบัดน้ำเสียเบื้องต้นของแต่ละแปลงเพื่อบำบัดน้ำเสียเบื้องต้นก่อนระบายเข้าสู่บ่อบำบัดน้ำเสียรวมของโครงการ			
(2) จัดให้มีระบบบำบัดน้ำเสียรวมชนิดเติมอากาศ เพื่อบำบัดน้ำเสียให้ผ่านตามมาตรฐานกฎหมายก่อนระบายออกจากโครงการ			
(3) จัดให้มีการติดตามตรวจสอบประสิทธิภาพของระบบบำบัดน้ำเสียของโครงการ โดยปฏิบัติตามมาตรการติดตามตรวจสอบผลกระทบสิ่งแวดล้อมของโครงการอย่างเคร่งครัด			
(4) รณรงค์และประชาสัมพันธ์ให้เจ้าของบ้านกำจัดตะกอนจากส่วนเกรอะของถังบำบัดน้ำเสียเป็นประจำทุกปี หรือตามความเหมาะสม			
(5) รณรงค์และประชาสัมพันธ์ให้เจ้าของบ้านทำความสะอาดบ่อดักไขมันโดยการเทเศษอาหารในตะแกรงดักเศษอาหารทุก 1-3 วัน และดักไขมันออกจากตัวบ่อดักไขมันไปกำจัดเป็นประจำสัปดาห์ละครั้ง โดยรวบรวมใส่ถุงพลาสติกมัดปากถุงให้มิดชิดเพื่อป้องกันการหกรั่ว แล้วนำไปทิ้งในถังขยะย่อยสลายได้			
(6) ตรวจสอบคุณภาพน้ำที่ออกจากระบบบำบัดน้ำเสียรวมของโครงการ เดือนละ 1 ครั้ง ตลอดระยะดำเนินโครงการ			

2. ระยะเปิดดำเนินการโครงการ			
ร่างมาตรการป้องกันและแก้ไขผลกระทบสิ่งแวดล้อมจากการพัฒนาโครงการ ต่อผู้พักอาศัยบริเวณโดยรอบโครงการ	เพียงพอ (1)	ไม่เพียงพอ (2)	ข้อเสนอแนะเพิ่มเติม
4) การระบายน้ำ			
(1) จัดให้มีระบบท่อน้ำเพื่อรองรับปริมาณน้ำหลากที่เพิ่มขึ้นหลังจากการพัฒนาโครงการได้อย่างเพียงพอ และจะระบายน้ำฝนที่เก็บกักไว้ออกในอัตราไม่เกินค่าอัตราการระบายน้ำก่อนการพัฒนา เพื่อประโยชน์ในการชะลอการระบายน้ำป้องกันปัญหาน้ำท่วมตลิ่งที่ใกล้เคียงโครงการ			
(2) ตรวจสอบดูแลอุปกรณ์ของระบบระบายน้ำ เพื่อป้องกันมิให้มีการสะสมของตะกอนดินในบ่อพักที่เป็นสาเหตุให้เกิดการอุดตัน ซึ่งเป็นอุปสรรคในการระบายน้ำ			
(3) ติดตั้งตะแกรงดักขยะที่ MH สุดท้ายก่อนระบายออกสู่ทางระบายน้ำสาธารณะ			
(4) จัดให้มีการขุดลอกตะกอนสะสมภายในท่อระบายน้ำภายในโครงการและท่อระบายน้ำด้านหน้าโครงการบริเวณที่มีการเชื่อมต่อท่อระบายน้ำของโครงการกับท่อระบายน้ำสาธารณะ เพื่อให้ไม่มีตะกอนสะสมภายในท่อระบายน้ำอย่างน้อยปีละ 1 ครั้ง			
5) การจัดการมูลฝอย			
(1) จัดให้พื้นที่พักขยะรวม และจัดให้มีถังรองรับมูลฝอย แบ่งเป็น ถังรองรับมูลฝอยย่อยสลายได้ ถังรองรับมูลฝอยทั่วไป ถังรองรับมูลฝอยที่สามารถนำกลับมาใช้ประโยชน์ได้ (มูลฝอยรีไซเคิล) และถังรองรับมูลฝอยอันตราย วางไว้บริเวณที่พักขยะรวม			
(2) มูลฝอยย่อยสลายได้และมูลฝอยทั่วไปจะประสานงานให้เทศบาลตำบลหนองปรือเข้ามารับไปกำจัดเป็นประจำ			
(3) มูลฝอยที่สามารถนำกลับมาใช้ประโยชน์ได้ (มูลฝอยรีไซเคิล) จะจำหน่ายให้กับบริษัทรับซื้อของเก่า			
(4) มูลฝอยอันตราย จะประสานงานให้ประสานงานให้เทศบาลตำบลหนองปรือ / หน่วยงานที่ได้รับอนุญาตเข้ามารับไปกำจัด			
(5) ทุกครั้งหลังจากเทศบาลตำบลหนองปรือเข้ามาเก็บขนขยะไปแล้ว จะมีการทำความสะอาดถังขยะและพื้นที่พักขยะรวม เพื่อป้องกันการเกิดกลิ่น การเป็นแหล่งสะสมของเชื้อโรคและที่อยู่อาศัยของสัตว์ที่เป็นพาหะนำโรคติดต่อ			
(6) ทำความสะอาดถังขยะทุกครั้งหลังการเก็บขนมูลฝอยไปกำจัด เพื่อป้องกันกลิ่นรบกวนผู้พักอาศัยข้างเคียง และป้องกันแหล่งเพาะพันธุ์ของเชื้อโรคและสัตว์ที่เป็นพาหะนำโรคติดต่อต่าง ๆ			
(7) น้ำเสียจากการทำความสะอาดถังขยะและที่พักมูลฝอยรวม ระบายเข้าสู่ระบบบำบัดน้ำเสียรวมของโครงการ			
6) การป้องกันอัคคีภัย			
(1) ภายในพื้นที่โครงการจัดให้มีหัวจ่ายน้ำดับเพลิง (Fire Hydrant) ตามมาตรฐานของวิศวกรรมสถานฯ และแต่ละแปลงรวมทั้งพื้นที่นิติบุคคลจะมีถังดับเพลิงแบบมือถือชนิดสารเคมี 10 ปอนด์ (4.5 กิโลกรัม)			

2. ระยะเปิดดำเนินการโครงการ			
ร่างมาตรการป้องกันและแก้ไขผลกระทบสิ่งแวดล้อมจากการพัฒนาโครงการ ต่อผู้พักอาศัยบริเวณโดยรอบโครงการ	เพียงพอ (1)	ไม่เพียงพอ (2)	ข้อเสนอแนะเพิ่มเติม
(2) ประชาสัมพันธ์ให้เจ้าของบ้าน รวมทั้งเจ้าหน้าที่นิติบุคคลโครงการตรวจสอบ อายุการใช้งานของถังดับเพลิงเป็นประจำ และให้นำไปทำการเปลี่ยน สารเคมีตามข้อกำหนดของผู้ผลิต			
(3) ตรวจสอบหัวจ่ายน้ำดับเพลิงอย่างสม่ำเสมอให้อยู่ในสภาพที่ใช้งานได้ หาก พบว่ามีความเสียหาย หรือใช้งานไม่ได้ให้รีบดำเนินการแก้ไขทันที			
(4) จัดให้มีจุดรวมพลบริเวณพื้นที่สวนสาธารณะ			
7) การจัดการจราจร			
(1) ติดตั้งไฟส่องสว่างบริเวณทางเข้า-ออก และบนถนนภายในโครงการเพื่อให้ มองเห็นรถเข้า-ออกจากโครงการได้ชัดเจน			
(2) จัดให้มีป้ายสัญลักษณ์ การจราจรบริเวณด้านหน้าโครงการ เช่น ป้ายจำกัด ความเร็ว และป้ายเตือน “ข้างหน้ามีรถเข้า-ออก” เป็นต้น			
(3) จัดให้มีป้ายสัญลักษณ์การจราจรบริเวณที่จำเป็นภายในโครงการ เช่น กระจกมองบริเวณทางแยก ป้ายจำกัดความเร็ว สันชะลอความเร็ว และตีเส้น เครื่องหมายจราจรบนสันชะลอความเร็ว เป็นต้น			
(4) ควบคุมดูแลไม่ให้ยานพาหนะที่เกี่ยวข้องกับโครงการจอดบนถนนสาธารณะ เพื่อป้องกันการกีดขวางการจราจร			
(5) หากมีการจอดยานพาหนะบนถนนภายในโครงการต้องควบคุมดูแลไม่ให้ ยานพาหนะจอดขวางบ้านข้างเคียงและกีดขวางการจราจรภายในโครงการ			
8) ความปลอดภัยในชีวิตและทรัพย์สิน			
(1) จัดให้มีเจ้าหน้าที่รักษาความปลอดภัยประจำที่บริเวณทางเข้า-ออกพื้นที่ โครงการ และบริเวณต่าง ๆ ของโครงการ เพื่อดูแลความสงบเรียบร้อยให้กับ ผู้พักอาศัยของโครงการ และพื้นที่ข้างเคียงตลอด 24 ชั่วโมง			
(2) ทางโครงการมีการติดตั้งกล้องวงจรปิดบริเวณทางเข้า-ออกของโครงการ และตามจุดต่าง ๆ ของโครงการ			

ความคิดเห็นและข้อเสนอแนะสำหรับโครงการ

.....

.....

.....

.....

.....

.....

.....

.....

ขอความกรุณาลงชื่อผู้ตอบแบบสำรวจเพื่อยืนยันความถูกต้องและครบถ้วนของความคิดเห็นของท่าน

ลงชื่อผู้ตอบ.....

(.....)

วันที่...../...../.....